



## การประเมินความเสี่ยงการทุจริต ประจำปีงบประมาณ พ.ศ. ๒๕๖๗



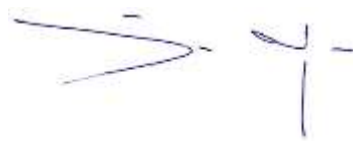
องค์การบริหารส่วนตำบลลำสนธิ  
อำเภอลำสนธิ จังหวัดลพบุรี

# คำนำ

การบริหารจัดการความเสี่ยงถือเป็นสิ่งสำคัญที่องค์การบริหารส่วนตำบลลำสนธิ ดำเนินการจัดทำขึ้นตามพระราชบัญญัติวินัยการเงินการคลังของรัฐ พ.ศ. ๒๕๖๑ มาตรา ๗๙ ให้หน่วยงานของรัฐจัดให้มีการตรวจสอบภายในการควบคุมภายในและการบริหารจัดการความเสี่ยงโดยให้ถือปฏิบัติตามมาตรฐานและหลักเกณฑ์ที่กระทรวงการคลังกำหนดและหนังสือกระทรวงการคลังที่ กอสอ ๐๔๐๙๔ /ว ๒๓ ลงวันที่ ๑๙ มีนาคม ๒๕๖๒ โดยแผนการบริหารจัดการความเสี่ยงเป็นเครื่องมือบริหารองค์กรที่มีความสำคัญและนำมาใช้ในการบริหารจัดการสถานการณ์ที่มีความไม่แน่นอนซึ่งอาจก่อให้เกิดประโยชน์หรืออาจส่งผลกระทบต่อวัตถุประสงค์หรือเป้าหมายขององค์กร

องค์การบริหารส่วนตำบลลำสนธิ เล็งเห็นถึงประโยชน์ของการบริหารจัดการความเสี่ยงดังกล่าวจึงได้จัดให้มีการจัดทำแผนบริหารจัดการความเสี่ยงเพื่อเป็นขั้นตอนของการดำเนินงานที่ได้มาตรฐานและเป็นไปตามหลักวิชาการที่เหมาะสมรวมทั้งกำหนดแนวทางการบริหารจัดการความเสี่ยงให้สอดคล้องกับหลักเกณฑ์กระทรวงการคลังว่าด้วยมาตรฐานและหลักเกณฑ์ ปฏิบัติการบริหารจัดการความเสี่ยงสำหรับหน่วยงานของรัฐ เพื่อให้ผู้บริหารและพนักงานเจ้าหน้าที่ขององค์การบริหารส่วนตำบลลำสนธิ มีความเข้าใจถึงกระบวนการบริหารจัดการความเสี่ยงสามารถดำเนินการบริหารจัดการความเสี่ยงตามกระบวนการบริหารจัดการความเสี่ยงที่ได้กำหนดไว้ในแผนซึ่งเป็นการลดมูลเหตุและโอกาสที่จะเกิดความเสียหายให้อยู่ในระดับที่สามารถยอมรับได้ควบคุมและตรวจสอบได้อย่างมีระบบ

แผนบริหารจัดการความเสี่ยงนี้จะบรรลุวัตถุประสงค์ได้ก็ต่อเมื่อผู้บริหาร พนักงานเจ้าหน้าที่ได้มีการนำแผนไปสู่การปฏิบัติอย่างเป็นรูปธรรมและหวังเป็นอย่างยิ่งว่าแผนดังกล่าวสามารถลดความเสี่ยงหรือผลกระทบที่ส่งผลกระทบต่อเป้าหมายหรือวัตถุประสงค์ขององค์กรก่อให้เกิดประโยชน์แก่การดำเนินงานขององค์การบริหารส่วนตำบลลำสนธิ ต่อไป



(นางวันทนา บุญहरษา)

นายกองค์การบริหารส่วนตำบลลำสนธิ

๑๒ พฤศจิกายน ๒๕๖๖

## สารบัญ

### เรื่อง

### หน้า

บทที่ ๑ บทนำ	๑-๔
บทที่ ๒ ข้อมูลพื้นฐานของ องค์การบริหารส่วนตำบลลำสนธิ	๕-๑๑
บทที่ ๓ แนวทางการบริหารจัดการความเสี่ยง	๑๒-๑๔
บทที่ ๔ กระบวนการบริหารจัดการความเสี่ยง	๑๕-๒๗
บทที่ ๕ แผนการบริหารจัดการความเสี่ยง	๒๘-๓๘

**บทที่ ๑**  
**บทนำ**  
**หลักการและเหตุผล**

ปัจจุบันการดำเนินงานขององค์กรจะต้องเผชิญกับสภาวะความไม่แน่นอนทั้งจากปัจจัยภายในและภายนอกองค์กรซึ่งก่อให้เกิดเหตุการณ์ทางที่เป็นความเสี่ยงและโอกาสที่ก่อให้เกิดประโยชน์ต่อองค์กรโดยความเสี่ยงจะส่งผลกระทบต่อในเชิงลบในขณะที่โอกาสก่อให้เกิดประโยชน์จะเป็นตัวสร้างมูลค่าต่อองค์กรดังนั้นการบริหารความเสี่ยงจึงเป็นเครื่องมือที่สำคัญที่จะช่วยป้องกันรักษาและส่งเสริมให้องค์กรสามารถบรรลุวัตถุประสงค์และเป้าหมายขององค์กรนอกจากนี้การบริหารความเสี่ยงเป็นองค์ประกอบสำคัญของการกำกับดูแลกิจการที่ดีโดยมุ่งเน้นให้ทุกกระบวนการ ดำเนินงานด้วยความโปร่งใสมีประสิทธิภาพส่งผลดีต่อภาพลักษณ์และสร้างมูลค่าเพิ่มให้แก่องค์กรทั้งในระยะสั้นและระยะยาว

องค์การบริหารส่วนตำบลลำสนธิ จึงให้ความสำคัญต่อการบริหารจัดการความเสี่ยงโดยมีการกำหนดนโยบายแนวทางและกระบวนการบริหารจัดการความเสี่ยงให้มีความสอดคล้องกับพระราชบัญญัติวินัยการเงินการคลังของรัฐพ.ศ. ๒๕๖๑ มาตรา ๗๙ ให้หน่วยงานของรัฐจัดให้มีการตรวจสอบภายในการควบคุมภายในและการบริหารจัดการความเสี่ยงโดยให้ถือปฏิบัติตามมาตรฐานและหลักเกณฑ์ที่กระทรวงการคลังกำหนดและหนังสือกระทรวงการคลังที่ กค ๐๔๐๙.๔ / ว ๒๓ ลงวันที่ ๑๓ มีนาคม ๒๕๖๒ ตลอดจนกรอบโครงสร้างการบริหารความเสี่ยงขององค์กรเชิงบูรณาการของ The Committee of Sponsoring Organizations of the Treadway Commission (COSO) ได้ให้คำจำกัดความของการบริหารความเสี่ยงขององค์กรไว้ว่าการบริหารจัดการความเสี่ยงขององค์กรคือการบริหารปัจจัยและควบคุมกิจการรวมทั้งกระบวนการที่กำหนดขึ้นและนำไปใช้โดยคณะกรรมการฝ่ายบริหารและบุคลากรอื่นๆขององค์กรเพื่อกำหนดกลยุทธ์และใช้กับหน่วยงานทั้งหมดในองค์กรโดยได้รับการออกแบบมาเพื่อระบุเหตุการณ์ที่อาจเกิดขึ้นซึ่งอาจมีผลกระทบต่อองค์กร รวมทั้งการบริหารจัดการความเสี่ยงให้อยู่ภายใต้ระดับความเสี่ยงที่องค์กรยอมรับได้ประเมินได้ ควบคุมได้และตรวจสอบได้อย่างมีระบบทั้งนี้เพื่อให้มีความมั่นใจว่าองค์กรจะบรรลุวัตถุประสงค์ที่ตั้งไว้

การบริหารจัดการความเสี่ยงจึงเป็นสิ่งที่ผู้บริหารข้าราชการและเจ้าหน้าที่ทุกคนขององค์การบริหารส่วนตำบลลำสนธิ ต้องให้ความสำคัญและถือปฏิบัติตามแนวทางที่กำหนดไว้ในการบริหารความเสี่ยงเพื่อให้การดำเนินงานประสบผลสำเร็จตามเป้าหมายแล้ววัตถุประสงค์ขององค์กร

## วัตถุประสงค์ของการบริหารจัดการความเสี่ยง

๑. เพื่อเป็นแนวทางให้ส่วนราชการใน องค์การบริหารส่วนตำบลลำสนธิ มีความเข้าใจในกระบวนการบริหารจัดการความเสี่ยงสามารถบริหารจัดการความเสี่ยงได้ในทิศทางเดียวกัน

๒. เพื่อให้ องค์การบริหารส่วนตำบลลำสนธิ สามารถดำเนินการได้ตามพันธกิจและวิสัยทัศน์ที่กำหนดในแผนพัฒนาท้องถิ่นโดยเป็นไปตามวัตถุประสงค์และเป้าหมายที่กำหนดไว้

๓. เพื่อเป็นเครื่องมือในการบริหารจัดการความเสี่ยงในส่วนราชการทุกระดับของ องค์การบริหารส่วนตำบลลำสนธิ ได้แก่ สำนักปลัด กองคลัง กองช่าง กองสวัสดิการสังคม

๔. เพื่อเป็นการลดโอกาสและผลกระทบของความเสี่ยงที่จะเกิดขึ้นกับองค์การบริหารส่วนตำบลลำสนธิ และเป็นกรอบแนวทางในการติดตามความก้าวหน้าในการดำเนินงานบริหารจัดการความเสี่ยง

## เป้าหมายการบริหารจัดการความเสี่ยง

๑. ผู้บริหารและบุคลากรมีความรู้ความเข้าใจเรื่องการบริหารจัดการความเสี่ยงเพื่อสามารถนำไปใช้ในการดำเนินงานตามแผนยุทธศาสตร์และแผนพัฒนาท้องถิ่นซึ่งมีความสอดคล้องกับวิสัยทัศน์และภารกิจขององค์การบริหารส่วนตำบลลำสนธิ

๒. จัดให้มีระบบการบริหารที่ดีและเป็นไปอย่างมีระบบและมีองค์ประกอบหลักของการบริหารจัดการความเสี่ยงที่ดีและครบถ้วน

๓. สามารถนำแผนบริหารจัดการความเสี่ยงไปใช้ในการบริหารงานที่รับผิดชอบ

## ประโยชน์ของการบริหารจัดการความเสี่ยง

๑. เป็นแหล่งข้อมูลสำหรับผู้บริหารในการตัดสินใจด้านต่างๆเนื่องจากการบริหารจัดการความเสี่ยงเป็นการดำเนินงานซึ่งตั้งอยู่บนสมมติฐานในการตอบสนองต่อเป้าหมายและภารกิจหลักขององค์กร

๒. ช่วยสะท้อนให้เห็นภาพรวมของความเสี่ยงต่างๆที่สำคัญซึ่งจะทำให้พนักงานภายในองค์กรเข้าใจเป้าหมายและภารกิจหลักขององค์กรและตระหนักถึงความเสี่ยงสำคัญที่ส่งผลกระทบในเชิงลบต่อองค์กรได้อย่างครบถ้วน

๓. เป็นเครื่องมือสำคัญในการบริหารเนื่องจากการบริหารจัดการความเสี่ยงเป็นเครื่องมือที่ช่วยให้ผู้บริหารสามารถมั่นใจได้ว่าความเสี่ยงได้รับการจัดการอย่างเหมาะสมและทันเวลารวมทั้งเป็นเครื่องมือที่สำคัญของผู้บริหารในการบริหารงานและการตัดสินใจในด้านต่างๆเช่นการวางแผนการกำหนดกลยุทธ์การติดตามควบคุมและวัดผลการปฏิบัติงานซึ่งจะส่งผลให้การดำเนินงานเป็นไปตามเป้าหมายและสามารถสร้างมูลค่าเพิ่มให้แก่องค์กร

๔. ช่วยให้การพัฒนาดำเนินไปในทิศทางเดียวกันการบริหารจัดการความเสี่ยงทำให้รูปแบบการตัดสินใจในการปฏิบัติงานขององค์กรมีการพัฒนาไปในทิศทางเดียวกันเช่นการตัดสินใจโดยที่ผู้บริหารมีความเข้าใจในกลยุทธ์วัตถุประสงค์ขององค์กรและระดับความเสี่ยงอย่างชัดเจน

๕. ช่วยให้การพัฒนาการบริหารและจัดสรรทรัพยากรเป็นไปอย่างมีประสิทธิภาพและประสิทธิผลการจัดสรรทรัพยากรเป็นไปอย่างเหมาะสมโดยพิจารณาถึงระดับความเสี่ยงในแต่ละกิจกรรมและการเริ่มใช้มาตรการในการบริหารจัดการความเสี่ยง

## ความหมายและคำจำกัดความการบริหารจัดการความเสี่ยง

๑. ความเสี่ยงหมายถึงความไม่แน่นอนที่อาจส่งผลกระทบต่อวัตถุประสงค์เป้าหมายโดยผลกระทบดังกล่าวทำให้การดำเนินงานเบี่ยงเบนไปจากเป้าหมายหรือความคาดหวังโดยอาจวัดระดับความรุนแรงของความเสี่ยงได้จากผลกระทบของเหตุการณ์และโอกาสที่จะเกิด

๒. ปัจจัยเสี่ยงหมายถึงต้นเหตุหรือสาเหตุของความเสี่ยงที่จะทำให้ไม่บรรลุวัตถุประสงค์ตามขั้นตอนการดำเนินงานหลักที่กำหนดไว้ทั้งที่เป็นปัจจัยภายในและภายนอกองค์กร

๑) ความเสี่ยงจากปัจจัยภายใน หมายถึงความเสี่ยงที่เกิดจากสภาพแวดล้อมภายในองค์กร ความเสี่ยงที่องค์กรต้องพยายามลดให้น้อยลงหรือหมดไปเช่นความเสี่ยงในด้านนโยบายความเสี่ยงในการดำเนินงาน ความเสี่ยงด้านทรัพยากรบุคคลความเสี่ยงในการเงินและความเสี่ยงในด้านกฎระเบียบข้อบังคับต่างๆ เป็นต้น

๒) ความเสี่ยงจากปัจจัยภายนอก หมายถึงความเสี่ยงที่เกิดจากสภาพแวดล้อมภายนอกองค์กร เป็นสิ่งที่อยู่นอกเหนือความรู้รับผิดชอบขององค์กรซึ่งต้องพยายามหามาตรการที่จะลดผลกระทบในทางลบให้ได้มากที่สุดเช่นความเสี่ยงด้านภาวะเศรษฐกิจความเสี่ยงด้านการเมืองการปกครองความเสี่ยงด้านการแข่งขัน ความเสี่ยงด้านการเปลี่ยนแปลงของเทคโนโลยีความเสี่ยงด้านสังคมและพฤติกรรมผู้บริโภคความเสี่ยงด้านกฎหมายและความเสี่ยงด้านสิ่งแวดล้อมและภัยธรรมชาติ เป็นต้น

๓. การประเมินความเสี่ยง หมายถึงกระบวนการระบุความเสี่ยงและการวิเคราะห์เพื่อจัดลำดับความเสี่ยงที่จะมีผลกระทบต่อการบรรลุวัตถุประสงค์ขององค์กรโดยการประเมินจาก

๑) โอกาสที่จะเกิดเหตุการณ์หมายถึงความถี่หรือโอกาสที่จะเกิดเหตุการณ์ความเสี่ยง

๒) ผลกระทบหมายถึงขนาดความรุนแรงความเสียหายที่จะเกิดขึ้นหากเกิดเหตุการณ์ความเสี่ยง

๔. ระดับความเสี่ยงหมายถึงสถานะของความเสี่ยงที่ได้จากการประเมินโอกาสและผลกระทบของแต่ละปัจจัยเสี่ยงแบ่งออกเป็นห้าระดับคือความเสี่ยงสูงมากความเสี่ยงสูงความเสี่ยงปานกลางความเสี่ยงต่ำและความเสี่ยงน้อยมาก

๕. การบริหารความเสี่ยง หมายถึงการกำหนดนโยบายโครงสร้างและกระบวนการเพื่อให้คณะกรรมการผู้บริหารและบุคลากรนำไปปฏิบัติในการกำหนดกลยุทธ์และปฏิบัติงานทั่วทั้งองค์กรโดยกระบวนการบริหารความเสี่ยงจะสัมฤทธิ์ผลได้องค์กรจะต้องสามารถบ่งชี้เหตุการณ์ที่จะเกิดขึ้นประเมินผลกระทบต่อองค์กรและกำหนดวิธีการจัดการที่เหมาะสมให้ความเสี่ยงอยู่ในระดับที่ยอมรับได้ทั้งนี้เพื่อให้เกิดความเชื่อมั่นในระดับหนึ่งว่าผลการดำเนินงานตามภารกิจต่างๆจะสามารถบรรลุวัตถุประสงค์ที่กำหนดไว้

๖. การบริหารความเสี่ยงโดยองค์รวม หมายถึงการบริหารปัจจัยและควบคุมกิจกรรมต่างๆขององค์กร รวมถึงกระบวนการในการปฏิบัติงานต่างๆโดยต้องพยายามที่จะลดสาเหตุของความเสี่ยงในแต่ละโอกาสที่เกิดขึ้นแล้วจะทำให้องค์กรเกิดความเสียหายด้วยการทำให้ระดับความเสี่ยงและขนาดของความเสียหายที่จะเกิดขึ้นทั้งในปัจจุบันและอนาคตให้อยู่ในระดับที่สามารถยอมรับได้ประเมินได้ควบคุมได้และตรวจสอบได้อย่างมีระบบโดยคำนึงถึงการบรรลุวัตถุประสงค์

๗. การจัดการความเสี่ยง หมายถึงแนวทางในการลดโอกาสที่จะเกิดเหตุการณ์หรือความเสี่ยงหรือลดผลกระทบความเสียหายจากเหตุการณ์ความเสี่ยงให้อยู่ในระดับที่องค์กรยอมรับได้

๘. การติดตามประเมินผล หมายถึงระบบบริหารความเสี่ยงที่สมบูรณ์หน่วยงานจะต้องมีการติดตามผลระหว่างดำเนินการตามแผนและทำการสอบทวนดูว่าแผนจัดการความเสี่ยงได้มีประสิทธิภาพดีให้คงดำเนินการต่อไปเพื่อให้เกิดความมั่นใจว่าการบริหารความเสี่ยงที่กำหนดไว้มีความเพียงพอเหมาะสมมีการปฏิบัติตามจริง ข้อบกพร่องที่พบได้รับการแก้ไขอย่างเหมาะสมและทันเวลานอกจากนี้ควรกำหนดให้มีการประเมินความเสี่ยงซ้ำอีกอย่างน้อยปีละหนึ่งครั้งเพื่อดูว่าความเสี่ยงได้อยู่ในระดับที่ยอมรับได้แล้วหรือมีความเสี่ยงเพิ่มขึ้นมาอีกหรือไม่

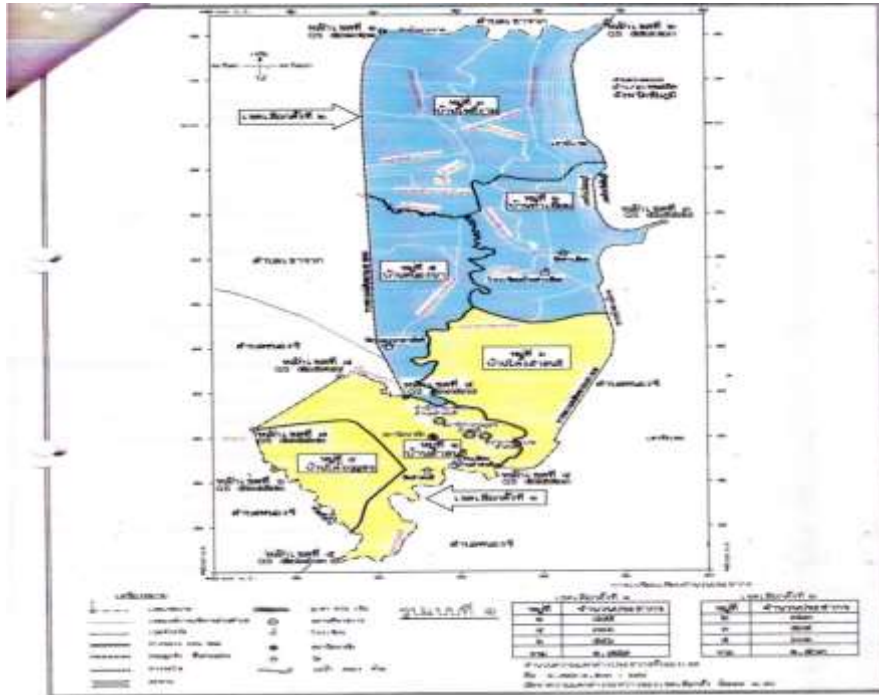
๙. ความเสี่ยงจากปัจจัยภายใน หมายถึงความเสี่ยงที่เกิดจากสภาพแวดล้อมภายในองค์กรความเสี่ยงที่องค์กรต้องพยายามลดให้มันน้อยลงหรือหมดไปได้แก่ความเสี่ยงในด้านนโยบายความเสี่ยงในด้านการดำเนินงาน ความเสี่ยงในด้านทรัพยากรบุคคลความเสี่ยงในด้านการเงินและความเสี่ยงในด้านกฎระเบียบข้อบังคับต่างๆ เป็นต้น

๑๐. ความเสี่ยงจากปัจจัยภายนอก หมายถึงความเสี่ยงที่เกิดจากสภาพแวดล้อมภายนอกองค์กรเป็นสิ่งที่อยู่นอกเหนือความรับรู้รับผิดชอบขององค์กรซึ่งต้องพยายามหามาตรการที่จะลดผลกระทบในทางลบให้ได้มากที่สุด ได้แก่ความเสี่ยงด้านภาวะเศรษฐกิจความเสี่ยงด้านการเมืองการปกครองความเสี่ยงด้านการแข่งขันความเสี่ยงด้านการเปลี่ยนแปลงของเทคโนโลยีความเสี่ยงด้านสังคมและพฤติกรรมผู้บริโภคความเสี่ยงด้านกฎหมายและความเสี่ยงด้านสิ่งแวดล้อมและภัยธรรมชาติ เป็นต้น

๑๑. COSO (The Committee of Sponsoring Organizations of the Tread way Commission) หมายถึงกรอบแนวคิดในการบริหารความเสี่ยงแบบที่องค์กรมีแนวทางในการแจกแจงปัญหาและความเสี่ยง ออกเป็นองค์ประกอบย่อยย่อยรวมถึงมีการกำหนดบทบาทและหน้าที่ความรู้รับผิดชอบด้านการบริหารความเสี่ยงที่ชัดเจน

บทที่ ๒  
ข้อมูลพื้นฐานขององค์การบริหารส่วนตำบลลำสนธิ  
ข้อมูลทั่วไป  
สภาพทั่วไปและข้อมูลพื้นฐาน

แผนที่องค์การบริหารส่วนตำบลลำสนธิ



องค์การบริหารส่วนตำบลลำสนธิ ตั้งอยู่ ณ หมู่ที่ ๑ บ้านลำสนธิ ตำบลลำสนธิ อำเภอลำสนธิ จังหวัดลพบุรี องค์การบริหารส่วนตำบลลำสนธิ ตั้งอยู่บริเวณพิกัด QS ๕๓๗๙๒๘ ถนนลำสนธิ-กุดตาเพชร (๒๒๖๐) อยู่ทางทิศตะวันออกเฉียงเหนือของจังหวัดลพบุรี แยกตัวออกมาจากตำบลหนองรี และยกฐานะจากสภาตำบลเป็นองค์การบริหารส่วนตำบลเมื่อวันที่ ๒๓ กุมภาพันธ์ ๒๕๔๐ และปรับเป็น อบต. ขนาดกลางเมื่อวันที่ ๒๙ กรกฎาคม ๒๕๕๑ ตั้งอยู่ทางทิศตะวันตกเฉียงเหนือของอำเภอลำสนธิ ประมาณ ๑ กิโลเมตร ห่างจากจังหวัดลพบุรีประมาณ ๑๒๖ กิโลเมตร ซึ่งมีอาณาเขตติดต่อดังนี้

ทิศเหนือ	ติดต่อกับ	บ้านคลองมะนาว ม.๕ ตำบลเขารวก
ทิศใต้	ติดต่อกับ	บ้านหนองรี ม.๑๐ ตำบลหนองรี
ทิศตะวันออก	ติดต่อกับ	อำเภเทพสถิต จังหวัดชัยภูมิ
ทิศตะวันตก	ติดต่อกับ	บ้านหนองเกตุ ม.๑-๔ ตำบลหนองรี

**๑.๒ ลักษณะภูมิประเทศ**



พื้นที่ส่วนใหญ่เป็นที่ดอน ดินร่วนซุย มีลำคลองตัดผ่านเป็นช่วงสั้น ๆ แต่สามารถกักเก็บน้ำไว้ในฤดูแล้งได้ไม่เพียงพอ ไม่มีแหล่งต้นน้ำลำธาร น้ำที่ใช้ในการอุปโภคบริโภคส่วนใหญ่ได้มาจากบ่อบาดาล สำหรับบริโภคจะได้น้ำฝนที่เก็บใส่ภาชนะไว้ พื้นที่เหมาะแก่การทำไร่ และพืชล้มลุกหรือไม้ยืนต้นประเภททนแล้ง

๑) **ลักษณะภูมิอากาศ** ลักษณะของภูมิอากาศขององค์การบริหารส่วนตำบลลำสนธิ เป็นลักษณะของ

มรสุมเขตร้อน แบ่งออกเป็น ๓ ฤดู คือ

- **ฤดูร้อน** เริ่มตั้งแต่เดือนกุมภาพันธ์-กลางเดือนพฤษภาคม มีอากาศร้อนอบอ้าว และลมร้อนพัด

ผ่านโดยในเดือนเมษายนจะเป็นเดือนที่ร้อนที่สุด โดยมีอุณหภูมิในช่วง ๒๙-๓๒ องศาเซลเซียส

- **ฤดูฝน** เริ่มตั้งแต่เดือนพฤษภาคม-ตุลาคม ส่วนใหญ่ประมาณน้ำฝนจะได้รับอิทธิพลจากลม

มรสุมตะวันตกเฉียงใต้ และพายุดีเปรสชันทำให้ฝนตกชุกในช่วงเดือนสิงหาคม-กันยายน

- **ฤดูหนาว** เริ่มตั้งแต่เดือนพฤศจิกายน-กุมภาพันธ์ โดยได้รับอิทธิพลจากลมมรสุม

ตะวันออกเฉียงเหนือพัดผ่าน และความกดอากาศจะหนาวเย็นเป็นระยะเวลาสั้นๆ

๒) **ลักษณะของดิน**

ลักษณะดินในพื้นที่เป็นดินร่วน ดินร่วนซุยปนทราย พื้นที่เหมาะสมแก่การทำไร่ และพืชล้มลุกหรือไม้ยืนต้นประเภททนแล้ง

(๑) **การเมืองการปกครอง**

๑) **เขตการปกครอง**

หมู่ที่ ๑	บ้านลำสนธิ	ผู้ปกครอง	นายสมนึก ตาเม่น	ผู้ใหญ่บ้าน
หมู่ที่ ๒	บ้านท่าเยี่ยม	ผู้ปกครอง	นายซัชเชาว์ฤทธิ์ เตียวตระกูล	ผู้ใหญ่บ้าน
หมู่ที่ ๓	บ้านโพธิ์งาม	ผู้ปกครอง	นายอนุรักษ์ ภูंना	ผู้ใหญ่บ้าน
หมู่ที่ ๔	บ้านโค้งกุญชร	ผู้ปกครอง	นายวีระ วรรณโสภณ	กำนันตำบล
หมู่ที่ ๕	บ้านหนองนา	ผู้ปกครอง	นายบุญนาค ฮวบขุนทด	ผู้ใหญ่บ้าน
หมู่ที่ ๖	บ้านโค้งลำสนธิ	ผู้ปกครอง	นางสุภาภรณ์ รัญโญ	ผู้ใหญ่บ้าน

## ๒) การเลือกตั้ง

การเลือกตั้งผู้บริหารและสมาชิกสภาองค์การบริหารส่วนตำบล ตามพระราชบัญญัติสภาตำบลและองค์การบริหารส่วนตำบล พ.ศ. ๒๕๓๗ และที่แก้ไขเพิ่มเติมถึงปัจจุบัน จำนวน ๖ หมู่บ้าน มีผู้บริหารท้องถิ่น(นายกองค์การบริหารส่วนตำบล)จำนวน ๑ คน รองนายกองค์การบริหารส่วนตำบล ๒ คน เลขานุการนายกองค์การบริหารส่วนตำบล ๑ คน รวม ๔ คน และสมาชิกสภาองค์การบริหารส่วนตำบล หมู่บ้านละ ๑ คน ๖ หมู่บ้าน รวม ๖ คน ดังนี้

### คณะผู้บริหาร ประกอบด้วย

- |                         |                                          |
|-------------------------|------------------------------------------|
| ๑. นางวันทนา บุญธรรษา   | นายกองค์การบริหารส่วนตำบลลำสนธิ          |
| ๒. นายณรงค์ บุญนารักษ์  | รองนายกองค์การบริหารส่วนตำบลลำสนธิ       |
| ๓. นายสมควร ไม้ตะเกา    | รองนายกองค์การบริหารส่วนตำบลลำสนธิ       |
| ๔. นางสาวศิริพรรณ จันทิ | เลขานุการนายกองค์การบริหารส่วนตำบลลำสนธิ |

### สมาชิกสภาองค์การบริหารส่วนตำบลลำสนธิ ( ปัจจุบันมี ๖ คน) ประกอบด้วย

- |                          |                                                |
|--------------------------|------------------------------------------------|
| ๑. นางสาวประไพร ศรีหาญ   | ประธานสภาองค์การบริหารส่วนตำบล                 |
| ๒. นายคมสันต์ สุขอินทร์  | รองประธานสภาองค์การบริหารส่วนตำบล              |
| ๓. นางสาวทองร้อย สมบูรณ์ | สมาชิกสภาองค์การบริหารส่วนตำบลลำสนธิ หมู่ที่ ๑ |
| ๔. นายมานพ สุทธา         | สมาชิกสภาองค์การบริหารส่วนตำบลลำสนธิ หมู่ที่ ๒ |
| ๕. นายมานิช เกิดภาคี     | สมาชิกสภาองค์การบริหารส่วนตำบลลำสนธิ หมู่ที่ ๔ |
| ๖. นางสาวลำพึง ชินจันทิก | สมาชิกสภาองค์การบริหารส่วนตำบลลำสนธิ หมู่ที่ ๕ |

(๒) ด้านประชากร

๑) ข้อมูลจำนวนประชากร ข้อมูล ณ เดือน กรกฎาคม ๒๕๖๖

หมู่ที่	ชื่อหมู่บ้าน	เพศ	จำนวนประชากร (คน)		
			พ.ศ. ๒๕๖๔	พ.ศ. ๒๕๖๕	พ.ศ.๒๕๖๖
๑	บ้านลำสนธิ	ชาย	๒๑๕	๒๔๐	๒๔๖
		หญิง	๒๖๗	๒๖๕	๒๕๗
		รวม	๕๑๘	๕๐๕	๕๐๓
๒	บ้านท่าเยี่ยม	ชาย	๑๙๗	๑๙๗	๑๙๔
		หญิง	๒๐๓	๑๙๗	๒๐๐
		รวม	๔๐๐	๓๙๔	๓๙๔
๓	บ้านโพธิ์งาม	ชาย	๒๖๗	๒๖๗	๒๖๔
		หญิง	๓๐๐	๓๐๐	๓๐๗
		รวม	๕๖๗	๕๖๗	๕๗๑
๔	บ้านไค้ญชวร	ชาย	๑๖๗	๑๖๔	๑๗๐
		หญิง	๑๗๖	๑๗๐	๑๗๔
		รวม	๓๔๓	๓๓๔	๓๔๔
๕	บ้านหนองนา	ชาย	๓๓๖	๓๓๘	๓๔๓
		หญิง	๒๙๖	๓๐๔	๒๙๕
		รวม	๖๓๒	๖๔๒	๖๓๘
๖	บ้านไค้ญลำสนธิ	ชาย	๓๑๕	๓๑๗	๓๑๘
		หญิง	๓๓๔	๓๓๗	๓๓๙
		รวม	๖๔๙	๖๕๔	๖๕๗
รวมทั้งสิ้น			๓,๑๐๙	๓,๐๙๖	๓,๑๐๗

หมู่ที่	บ้าน	จำนวนครัวเรือน		
		พ.ศ. ๒๕๖๔	พ.ศ. ๒๕๖๕	พ.ศ.๒๕๖๖
๑	บ้านลำสนธิ	๑๘๒	๓๓๓	๓๓๖
๒	บ้านท่าเยี่ยม	๑๔๘	๑๕๐	๑๑๙
๓	บ้านโพธิ์งาม	๑๘๘	๑๙๐	๑๙๒
๔	บ้านไค้กฤษุข	๑๒๖	๑๓๑	๑๑๗
๕	บ้านหนองนา	๒๑๓	๒๒๑	๒๒๓
๖	บ้านไค้กลำสนธิ	๒๐๕	๒๐๖	๒๑๑
รวมทั้งสิ้น		๑,๐๖๒	๑,๒๓๑	๑,๒๐๐

### (๓) สภาพทางสังคม

#### ๑) การศึกษา

ตำบลลำสนธิ มีโรงเรียนในพื้นที่ จำนวน ๒ โรงเรียน ดังนี้

๑.๑ โรงเรียนบ้านลำสนธิ ตั้งอยู่หมู่ที่ ๑ ตำบลลำสนธิ

๑.๒ โรงเรียนบ้านท่าเยี่ยม ตั้งอยู่หมู่ที่ ๒ ตำบลลำสนธิ

#### ๒) สาธารณสุข

๒.๑ สาธารณสุขอำเภอลำสนธิ จำนวน ๑ แห่ง

๒.๒ โรงพยาบาลส่งเสริมสุขภาพตำบลลำสนธิ จำนวน ๑ แห่ง

#### ๒) ยาเสพติด

ปัญหา ยาเสพติด มีพื้นที่เฝ้าระวัง จำนวน ๖ หมู่บ้าน

#### ๓) การสังคมสงเคราะห์

จ่ายเบี้ยยังชีพผู้สูงอายุตำบลลำสนธิ จำนวน ๔๕๕ คน ผู้พิการ จำนวน ๑๒๔ คน และผู้ป่วยเอดส์ จำนวน ๔ คน

### (๔) ระบบบริการพื้นฐาน

#### ๑) การคมนาคมขนส่ง (ทางบก,ทางน้ำ,ทางรางฯ)

๑. การคมนาคมขนส่ง (ทางบก,ทางน้ำ,ทางรางฯ) มีถนนทั้งสิ้น สาย ได้แก่

๑) ถนนลาดยาง จำนวน ๒ สาย ความยาว ๒,๘๐๕ เมตร

๒) ถนนคอนกรีตเสริมเหล็ก จำนวน ๓๒ สาย ความยาว ๒๗,๕๘๘ เมตร

๓) ถนนลูกรัง จำนวน ๒๔ สาย ความยาว ๑,๒๗๖ เมตร

๔) ถนนหินคลุก จำนวน ๑๗ สาย ความยาว ๑๔,๗๙๐ เมตร

๕) ถนนดิน จำนวน ๑ สาย ความยาว ๑,๒๐๐ เมตร

#### ๒) การไฟฟ้า

มีไฟฟ้าเข้าถึงทุกหมู่บ้านมีอัตราการใช้ไฟฟ้าร้อยละ ๙๐ และไม่มีไฟฟ้าสาธารณะ  
จำนวน ๔ คริวเรือน

๓) ประปา

มีระบบประปาหมู่บ้าน และระบบประปาส่วนภูมิภาคครอบคลุม ครบทุกหมู่บ้าน

๔) โทรศัพท์

ปัจจุบันใช้โทรศัพท์เคลื่อนที่เป็นส่วนใหญ่

๕) ระบบโลจิสติกส์ (Logistics) หรือการขนส่ง

#### (๕) ระบบเศรษฐกิจ

๑) การเกษตร

- จำนวนครัวเรือนเกษตรกร ตำบลลำสนธิ จำนวน ๕๑๗ ครัวเรือน

- มีพื้นที่ทั้งหมด ๑๗,๕๘๗.๗๙ ไร่

- พื้นที่ทำการเกษตร จำนวน ๑๒,๕๘๕.๖๘ ไร่

- ที่อยู่อาศัย ๕,๐๐๒ ไร่

- พื้นที่ที่ขึ้นทะเบียนเกษตรกร ๑๐,๓๕๕.๔๑ ไร่

๒) การประมง ตำบลลำสนธิ รวม ๙๘ ราย ดังนี้

- หมู่ ๑ จำนวน ๑๕ ราย

- หมู่ ๒ จำนวน ๑๙ ราย

- หมู่ ๓ จำนวน ๑๔ ราย

- หมู่ ๔ จำนวน ๑๑ ราย

- หมู่ ๕ จำนวน ๒๑ ราย

- หมู่ ๖ จำนวน ๑๘ ราย

๓) การปศุสัตว์

ตำบลลำสนธิ มีการปศุสัตว์ คือ

๓.๑ สุนัขและแมวรวมทั้งหมด ๑,๑๔๓ ตัว แยกเป็น

- สุนัขทั้งหมด ๘๒๒ ตัว เพศผู้ จำนวน ๔๘๕ ตัว เพศเมีย จำนวน ๓๓๗ ตัว

- แมวทั้งหมด ๓๒๑ ตัว เพศผู้ จำนวน ๑๕๓ ตัว เพศเมีย จำนวน ๑๖๘ ตัว

๔) การบริการ

มีตู้ซ่อมรถ ๕ แห่ง

โรงสีข้าวขนาดเล็ก ๑ แห่ง

บริการล้างรถ ๑ แห่ง

๕) การท่องเที่ยว

ในพื้นที่ตำบลลำสนธิ มีน้ำตก-น้ำโตน หมู่ที่ ๒ บ้านท่าเยี่ยม และหมู่ที่ ๓ บ้านโพธิ์งาม

## ๖) อุตสาหกรรม

ตำบลลำสนธิ ไม่มีโรงงานอุตสาหกรรม

### (๖) การพาณิชย์และกลุ่มอาชีพ

๑) กลุ่มเกษตรกร	๖ กลุ่ม
๒) กลุ่มสหกรณ์การเกษตร	๑ กลุ่ม
๓) กลุ่มแปรรูปสมุนไพร	๑ กลุ่ม
๔) กลุ่มเลี้ยงเป็ดเนื้อ	๑ กลุ่ม
๕) กลุ่มทำซาลาเปา	๑ กลุ่ม
๖) กลุ่มทำพริกแกง	๒ กลุ่ม
๗) กลุ่มตะกร้าปอปาน	๒ กลุ่ม
๘) กลุ่มไม้กวาดทางมะพร้าว	๑ กลุ่ม
๙) กลุ่มบทบาทสตรี	๑ กลุ่ม
๑๐) กลุ่มสตรี	๖ กลุ่ม
๑๑) กลุ่มเพาะเห็ด	๑ กลุ่ม
๑๒) กลุ่มเลี้ยงโคเนื้อ	๑ กลุ่ม
๑๓) กลุ่มเลี้ยงแพะ	๒ กลุ่ม
๑๔) กลุ่มเลี้ยงหมู	๑ กลุ่ม
๑๕) ฟาร์มไก่ตำบลลำสนธิ	๑ แห่ง

### (๗) แรงงาน

ราษฎรส่วนใหญ่ประมาณร้อยละ ๘๐ ประกอบอาชีพทำการเกษตรกรรมได้แก่ ทำนาปลูกข้าว ไร่ข้าวโพด ไร่มันสำปะหลัง พืชสวน พืชผัก ส่วนที่เหลือทำอาชีพส่วนตัวและรับจ้าง

### (๘) ศาสนา ประเพณี วัฒนธรรม

#### ๑) การนับถือศาสนา

ประชาชนตำบลลำสนธินับถือศาสนาพุทธ โดยมีมูลศาสนสถาน ดังนี้

วัด มีจำนวน ๓ แห่ง ดังนี้

- วัดลำสนธิ ตั้งอยู่หมู่ที่ ๑
- วัดบ้านท่าเยี่ยม ตั้งอยู่หมู่ที่ ๒
- วัดบ้านหนองนา ตั้งอยู่หมู่ที่ ๕

#### ๒) ประเพณีและงานประจำปี

- เดือนเมษายน ประเพณีสงกรานต์ รดน้ำขอพรผู้สูงอายุ
- เดือนพฤษภาคม ประเพณีทำบุญกลางบ้าน

- เดือนกรกฎาคม ประเพณีเข้าพรรษา
- เดือนตุลาคม ประเพณีออกพรรษา
- เดือนธันวาคม-มกราคม สวดมนต์ข้ามปี

**๓) ภูมิปัญญาท้องถิ่น ภาษาถิ่น**

ภูมิปัญญาท้องถิ่นในพื้นที่ตำบลลำสนธิ มีการทำเกษตรอินทรีย์ มีการทำเครื่องจักสานจากไม้ไผ่ เช่น ตะกร้า กระด้ง สุ่ม ฯลฯ

ภาษาถิ่นส่วนมากใช้ภาษากลาง และภาษาท้องถิ่นของประชาชนที่ย้ายเข้ามาอยู่ในตำบลลำสนธิ เช่นภาษาไทยโคราช ภาษาอีสาน เป็นต้น

**๔) OTOP สินค้าพื้นเมืองและของที่ระลึก**

ตำบลลำสนธิมีสินค้าพื้นเมืองและของที่ระลึกจากกลุ่มต่างๆในพื้นที่ คือ ตะกร้าปอปาน เครื่องจักสานจากไม้ไผ่ ลูกปะคบสมุนไพร

**(๙) ทรัพยากรธรรมชาติ**

**๑) น้ำ**

ลำห้วย, ลำน้ำ ๙ สาย

ฝายเก็บน้ำขนาดเล็ก ๑ แห่ง

คลองลำสนธิ ๑ แห่ง

**แหล่งน้ำที่สร้างขึ้น**

หมู่ที่	บ้าน	ฝาย	ประปา	บ่อโยก	ถังเก็บน้ำ
๑	ลำสนธิ	๔	๘	-	๙
๒	ท่าเยี่ยม	๓	๓	๑	๖
๓	โพธิ์งาม	๔	๓	๓	๒๓
๔	โค้งกฤษกร	๓	๕	-	๙
๕	หนองนา	๗	๖	๑	๑๕
๖	โค้งลำสนธิ	๑	๔	-	๑๐
<b>รวม</b>		<b>๒๒</b>	<b>๒๙</b>	<b>๕</b>	<b>๗๒</b>

**๒) ป่าไม้**

ตำบลลำสนธิไม่มีพื้นที่อยู่ในเขตป่าไม้

**๓) ภูเขา**

ตำบลลำสนธิมีเทือกเขาพังเหยกั้นแนวเขตติดต่อระหว่างตำบลลำสนธิ กับอำเภอเทพสถิต

จังหวัดชัยภูมิ

๔) ทรัพยากรธรรมชาติที่สำคัญขององค์กรปกครองส่วนท้องถิ่น

ตำบลสนธิมีทรัพยากรธรรมชาติที่สำคัญคือ มีคลองลำสนธิไหลผ่าน และภูเขามีสป่าไม้

ที่ยังสมบูรณ์



## บทที่ ๓

### แนวทางการบริหารจัดการความเสี่ยงขององค์การบริหารส่วนตำบลลำสนธิ

#### ๓.๑ แนวทางการดำเนินการบริหารจัดการความเสี่ยง

องค์การบริหารส่วนตำบลลำสนธิ ได้แต่งตั้งคณะกรรมการบริหารจัดการความเสี่ยงขององค์การบริหารส่วนตำบลลำสนธิ โดยมีขั้นตอนการดำเนินการ หลักเกณฑ์ในการวิเคราะห์ ประเมินผล และการจัดการความเสี่ยงอย่างเหมาะสมตามกระบวนการบริหารจัดการความเสี่ยงตามมาตรฐาน COSO (Committee of Sponsoring Organization of the Tread Way Commission) ดังนี้

๑. การกำหนดเป้าหมายการบริหารจัดการความเสี่ยง (Objective Setting)
๒. การระบุความเสี่ยงต่างๆ (Event identification)
๓. การประเมินความเสี่ยง (Risk Assessment)
๔. กลยุทธ์ที่ใช้ในการจัดการกับแต่ละความเสี่ยง (Risk Response)
๕. กิจกรรมการบริหารจัดการความเสี่ยง (Control Activities)
๖. ข้อมูลและการสื่อสารด้านการบริหารจัดการความเสี่ยง (Information and Communication)
๗. การติดตามผลและเฝ้าระวังความเสี่ยงต่างๆ (Monitoring)

รวมทั้ง องค์การบริหารส่วนตำบลลำสนธิ ได้พิจารณาปัจจัยเสี่ยงจากด้านต่าง ๆ โดยนำแนวคิดเรื่องธรรมาภิบาลที่เกี่ยวข้องในแต่ละด้านมาเป็นปัจจัยในการวิเคราะห์ความเสี่ยงด้วย ซึ่งความเสี่ยงเรื่องธรรมาภิบาลที่อาจเกิดขึ้นจากการดำเนินแผนงาน/โครงการ เพื่อให้เป็นไปตามหลักธรรมาภิบาล (Good Governance) ได้แก่

๑. หลักประสิทธิผล (Effectiveness)
๒. หลักประสิทธิภาพ (Efficiency)
๓. หลักการมีส่วนร่วม (Participation)
๔. หลักความโปร่งใส (Transparency)
๕. หลักการตอบสนอง (Responsiveness)
๖. หลักการรับผิดชอบ (Accountability)
๗. หลักนิติธรรม (Rule of Law)
๘. หลักการกระจายอำนาจ (Decentralization)
๙. หลักความเสมอภาค (Equity)
๑๐. หลักมุ่งเน้นฉันทามติ (Consensus Oriented)

#### ๓.๒ โครงสร้างการบริหารจัดการความเสี่ยง (Risk Management organization)

เพื่อให้การบริหารจัดการความเสี่ยงขององค์การบริหารส่วนตำบลลำสนธิบรรลุวัตถุประสงค์ของหน่วยงาน รวมถึงเพื่อเพิ่มศักยภาพ และขีดความสามารถให้องค์การบริหารส่วนตำบลลำสนธิ ได้ดำเนินการไปด้วยความเรียบร้อยถูกต้อง และเกิดประโยชน์สูงสุดในการบริหารจัดการ จึงได้แต่งตั้งคณะกรรมการบริหารจัดการความเสี่ยงขององค์การบริหารส่วนตำบลลำสนธิ ดังนี้

- |                                    |               |
|------------------------------------|---------------|
| ๑. ปลัดองค์การบริหารส่วนตำบลลำสนธิ | ประธานกรรมการ |
| ๒. หัวหน้าสำนักปลัด                | กรรมการ       |
| ๓. ผู้อำนวยการกองคลัง              | กรรมการ       |
| ๔. ผู้อำนวยการกองช่าง              | กรรมการ       |
| ๕. ผู้อำนวยการกองสวัสดิการสังคม    | กรรมการ       |
| ๖. นักวิเคราะห์นโยบายและแผน        | เลขานุการ     |

โดยให้คณะกรรมการบริหารจัดการความเสี่ยงขององค์การบริหารส่วนตำบลลำสนธิ มีหน้าที่ ดังนี้

๑. จัดทำแผนบริหารจัดการความเสี่ยง
๒. ติดตามประเมินผลการบริหารจัดการความเสี่ยง
๓. จัดทำรายงานผลตามแผนการบริหารจัดการความเสี่ยง
๔. พิจารณาทบทวนแผนการบริหารจัดการความเสี่ยง

### ๓.๓ นโยบาย วัตถุประสงค์การบริหารจัดการความเสี่ยง

เพื่อให้องค์การบริหารส่วนตำบลลำสนธิ มีระบบในการบริหารจัดการความเสี่ยง โดยการบริหารจัดการ และควบคุมกิจกรรมรวมทั้งกระบวนการดำเนินงานต่าง ๆ เพื่อลดมูลเหตุผลของแต่ละโอกาสที่องค์การบริหาร ส่วนตำบลลำสนธิเกิดความเสียหาย ให้ระดับความเสี่ยงและขนาดความเสี่ยงที่จะเกิดขึ้นในอนาคตอยู่ในระดับ ที่ยอมรับได้ โดยคำนึงถึงการบรรลุเป้าหมายขององค์การบริหารส่วนตำบลลำสนธิตามยุทธศาสตร์ที่สำคัญ โดย มีการแต่งตั้งคณะกรรมการบริหารจัดการความเสี่ยงขององค์การบริหารส่วนตำบลลำสนธิ เพื่อวางระบบการ ควบคุมภายในขององค์การบริหารส่วนตำบลลำสนธิ และได้กำหนดนโยบายการบริหารจัดการ ความเสี่ยง ดังนี้

๑. ให้มีระบบและกระบวนการบริหารจัดการความเสี่ยง โดยมีเอกสารแสดงแนวทางและระบุปัจจัย ความเสี่ยงให้ทราบทุกหน่วยงานในองค์การบริหารส่วนตำบลลำสนธิ
๒. การบริหารความเสี่ยงจะต้องครอบคลุมทุกระดับ และทุกหน่วยงานในองค์การบริหารส่วนตำบล ลำสนธิ ทั้งที่มีสาเหตุจากปัจจัยภายในและภายนอกเพื่อช่วยให้องค์กรสามารถดำเนินงานอย่างมีประสิทธิภาพ และประสิทธิผล
๓. ให้ทุกหน่วยงานในองค์การบริหารส่วนตำบลลำสนธิ รวมทั้งผู้บริหารทุกระดับเข้าใจ และให้ ความสำคัญกับการบ่งชี้และการควบคุมความเสี่ยงมีวิธีการและแนวทางการปฏิบัติที่เป็นแนวทางเดียวกันใน การระบุประเมินและจัดการความเสี่ยง
๔. ให้มีการกำหนดกระบวนการบริหารจัดการความเสี่ยงให้เป็นมาตรฐานเดียวกันทั้งองค์กร
๕. ให้มีการนำเทคโนโลยีสารสนเทศมาใช้เพื่อการจัดการที่ดี
- ๖.ให้นำระบบการบริหารจัดการความเสี่ยงไปปฏิบัติเป็นส่วนหนึ่งของงานจนเกิดเป็นวัฒนธรรม องค์กร และเป็นส่วนหนึ่งของการดำเนินงานตามปกติ
๗. ให้มีการติดตามและประเมินผลการบริหารจัดการความเสี่ยง มีการทบทวน และปรับปรุงอย่าง สม่าเสมอ

### ๓.๔ บทบาทหน้าที่ของผู้เกี่ยวข้องกับการบริหารจัดการความเสี่ยง

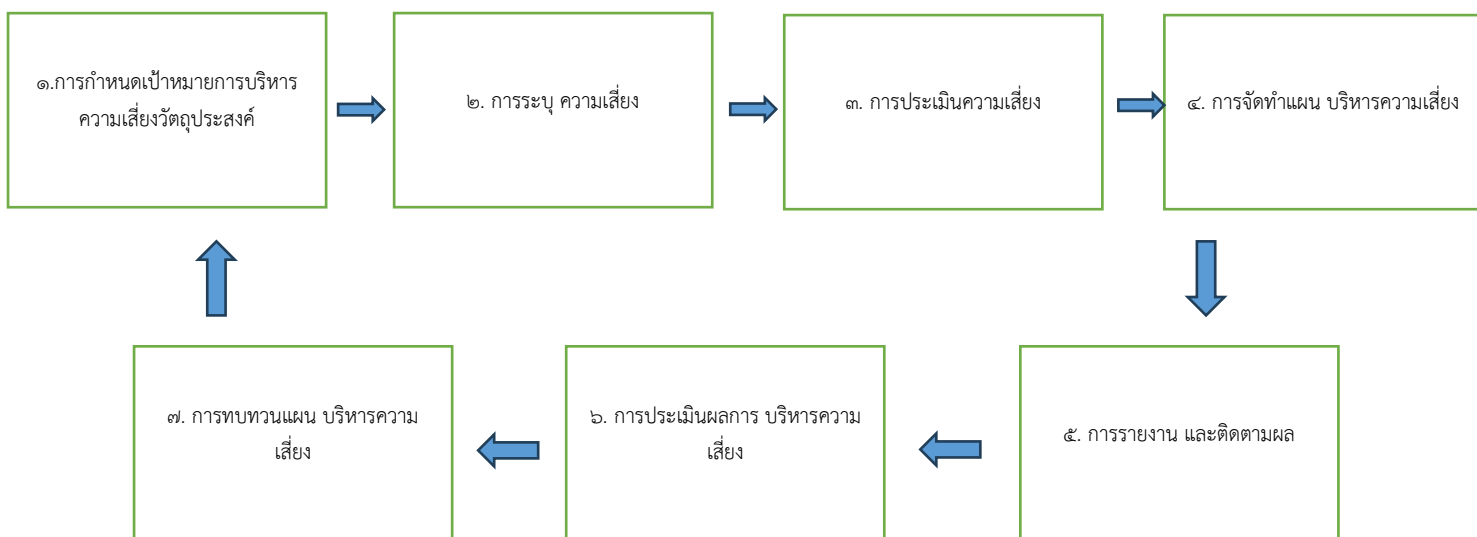
๑. ผู้บริหารองค์การบริหารส่วนตำบล ทำหน้าที่กำหนดนโยบายและแต่งตั้งคณะกรรมการบริหาร จัดการความเสี่ยงและกำกับดูแลให้มีการดำเนินการตามแผนบริหารจัดการความเสี่ยง
๒. คณะกรรมการบริหารจัดการความเสี่ยง ทำหน้าที่จัดเตรียมข้อมูล/เอกสารเพื่อทบทวนแผนงาน/ โครงการที่สอดคล้องกับประเด็นยุทธศาสตร์ คัดเลือกโครงการ จัดทำแผนบริหารจัดการความเสี่ยง รวมทั้ง ติดตามความก้าวหน้าของการดำเนินการและรายงานสรุปผลการดำเนินงานตามแผนการบริหารจัดการความ เสี่ยงต่อผู้บริหารองค์การบริหารส่วนตำบล
๓. ผู้บริหารระดับสำนัก/กอง/ฝ่าย/งาน ทำหน้าที่ศึกษาทำความเข้าใจเกี่ยวกับการบริหารความเสี่ยง ให้มีความรู้กับบุคลากรในหน่วยงาน และจัดให้มีการบริหารจัดการความเสี่ยงในหน่วยงาน รวมทั้งติดตามและ ประเมินผลอย่างต่อเนื่องและสม่ำเสมอ
๔. บุคลากรในหน่วยงาน ทำหน้าที่ทำความเข้าใจ และดำเนินการตามแผนการบริหารจัดการความ เสี่ยง

## บทที่ ๔ กระบวนการบริหารจัดการความเสี่ยง

องค์การบริหารส่วนตำบลลำสนธิ ใช้กระบวนการบริหารความเสี่ยงมาตรฐาน COSO (Committee of Sponsoring Organization of the Tread Way Commission) ที่มีขั้นตอนดำเนินการ หลักเกณฑ์ในการวิเคราะห์ ประเมิน และจัดการความเสี่ยงอย่างเหมาะสมโดยกำหนดแนวทางการควบคุมเพื่อป้องกัน/ลดความเสี่ยงให้อยู่ในระดับที่ยอมรับได้กระบวนการดังกล่าวจะสำเร็จได้ต้องมีการสื่อสารให้กับบุคลากรในองค์กรได้มีความรู้ความเข้าใจในเรื่องการบริหารความเสี่ยงในทิศทางเดียว และควรจัดทำระบบสารสนเทศเพื่อการวิเคราะห์ประเมินความเสี่ยงกระบวนการและขั้นตอนการบริหารจัดการความเสี่ยงขององค์การบริหารส่วนตำบลลำสนธิ ที่ได้ดำเนินการตามมาตรฐาน COSO มี ๗ ขั้นตอน ดังนี้

๑. การกำหนดเป้าหมายการบริหารความเสี่ยง (Objective Setting)
๒. การระบุความเสี่ยงต่าง ๆ
๓. การประเมินความเสี่ยง
๔. กลยุทธ์ที่ใช้ในการจัดการกับแต่ละความเสี่ยง
๕. กิจกรรมการบริหารจัดการความเสี่ยง (Control Activities)
๖. ข้อมูลและการสื่อสารด้านการบริหารจัดการความเสี่ยง (Information and Communication)
๗. การติดตามผลและเฝ้าระวังความเสี่ยงต่าง ๆ (Monitoring)

### แผนภาพกระบวนการบริหารจัดการความเสี่ยงขององค์การบริหารส่วนตำบลลำสนธิ



## ๔.๑ การกำหนดเป้าหมายการบริหารความเสี่ยง (Objective Setting)

### ๑) จัดวางระบบควบคุมภายในและติดตามประเมินผล

๑) ปรับปรุงคำสั่งแต่งตั้งคณะกรรมการติดตามประเมินระบบการควบคุมภายในองค์การบริหารส่วนตำบล

๒) รายงานติดตามประเมินระบบการควบคุมภายในระดับหน่วยงานย่อยและระดับองค์กร

๓) รายงานผลการติดตามประเมินระบบการควบคุมภายในให้ผู้ตรวจสอบภายในสอบทาน

### ๒) การบริหารและจัดการความเสี่ยง

๑) จัดทำแผนการบริหารจัดการความเสี่ยง

๒) ติดตามและประเมินผลการบริหารจัดการความเสี่ยง

๓) จัดทำรายงานผลตามแผนการบริหารจัดการความเสี่ยง

๔) พิจารณาทบทวนแผนการบริหารจัดการความเสี่ยง

## ๔.๒ การระบุความเสี่ยง (Event identification)

ความเสี่ยง (Risk) หมายถึง โอกาสที่จะเกิดความผิดพลาด ความเสียหาย การรั่วไหลความสูญเปล่า หรือเหตุการณ์ที่ไม่พึงประสงค์ ซึ่งอาจเกิดขึ้นในอนาคต และมีผลกระทบหรือทำให้การดำเนินงานไม่ประสบความสำเร็จตามวัตถุประสงค์และเป้าหมายขององค์กร ทั้งในด้านกลยุทธ์การปฏิบัติงาน การเงิน เวลา และการบริหาร โดยความเสี่ยงนี้จะถูกวัดด้วยผลกระทบ (Impact) ที่ได้รับและโอกาสที่จะเกิด (Likelihood) ของเหตุการณ์ซึ่งเป็นความเสี่ยงตามความหมายทั่วไป

สำหรับความเสี่ยงขององค์การบริหารส่วนตำบลนั้น หมายถึง เหตุการณ์/การกระทำใด ๆ ที่อาจจะเกิดขึ้นภายในสถานการณ์ที่ไม่แน่นอน และจะส่งผลกระทบหรือสร้างความเสียหาย (ทั้งที่เป็นตัวเงิน และไม่เป็นตัวเงิน) หรือก่อให้เกิดความล้มเหลวหรือลดโอกาสที่จะบรรลุเป้าหมายของแผนงาน/โครงการที่สำคัญในแต่ละประเด็นยุทธศาสตร์ตามที่ระบุในเทศบัญญัติงบประมาณรายจ่ายประจำปี

ปัจจัยเสี่ยง (Risk Factor) หมายถึง ต้นเหตุหรือสาเหตุที่มาของความเสี่ยงที่จะทำให้ไม่บรรลุวัตถุประสงค์ที่กำหนดไว้โดยต้องระบุได้ด้วยว่าเหตุการณ์นั้นจะเกิดที่ไหน เมื่อใด และเกิดขึ้นได้อย่างไรและทำไม ทั้งนี้ สาเหตุของความเสี่ยงที่ระบุควรเป็นสาเหตุที่แท้จริง เพื่อจะได้วิเคราะห์และกำหนดมาตรการลดความเสี่ยงในภายหลังได้อย่างถูกต้อง ในการวิเคราะห์ความเสี่ยงนั้น องค์การบริหารส่วนตำบลจะพิจารณาปัจจัยเสี่ยงจากด้านต่าง ๆ โดยนำแนวคิดเรื่องธรรมาภิบาลที่เกี่ยวข้องในแต่ละด้านมาเป็นปัจจัยในการวิเคราะห์ความเสี่ยงด้วย ทั้งนี้ความเสี่ยงเรื่องธรรมาภิบาลที่อาจเกิดขึ้น

จากการดำเนินแผนงาน/โครงการ เพื่อให้เป็นไปตามหลักธรรมาภิบาล (Good Governance) ได้แก่

๑. ประสิทธิภาพ (Effectiveness)
๒. ประสิทธิภาพ (Efficiency)
๓. การมีส่วนร่วม (Participation)
๔. ความโปร่งใส (Transparency)
๕. การตอบสนอง (Responsiveness)
๖. ภาระรับผิดชอบ (Accountability)
๗. นิติธรรม (Rule of Law)
๘. การกระจายอำนาจ (Decentralization)
๙. ความเสมอภาค (Equity)
๑๐. หลักมุ่งเน้นฉันทามติ (Consensus Oriented)

## ความหมายองค์ประกอบตามหลักธรรมาภิบาล

**หลักประสิทธิผล (Effectiveness)** : ผลการปฏิบัติราชการที่บรรลุวัตถุประสงค์และเป้าหมายของแผนปฏิบัติราชการตามที่ได้รับงบประมาณมาดำเนินการ รวมถึงความสามารถเทียบเคียงกับส่วนราชการหรือหน่วยงานที่มีภารกิจคล้ายคลึงกัน และมีผลการปฏิบัติงานในระดับชั้นนำของประเทศ เพื่อให้เกิดประโยชน์สุขต่อประชาชน โดยการปฏิบัติราชการจะต้องมีทิศทาง ยุทธศาสตร์ และเป้าประสงค์ที่ชัดเจน มีกระบวนการปฏิบัติงานและระบบงานที่เป็นมาตรฐาน รวมถึงมีการติดตาม ประเมินผล และพัฒนาปรับปรุงอย่างต่อเนื่องและเป็นระบบ

**ประสิทธิภาพ (Efficiency)** : การบริหารราชการตามแนวทางการกำกับดูแลที่ดีที่มีการออกแบบกระบวนการปฏิบัติงาน โดยการใช้เทคนิคและเครื่องมือการบริหารจัดการที่เหมาะสมให้องค์กรสามารถใช้ทรัพยากรทั้งด้านต้นทุน แรงงาน และระยะเวลาให้เกิดประโยชน์สูงสุดต่อการพัฒนาขีดความสามารถในการปฏิบัติราชการตามภารกิจ เพื่อตอบสนองต่อความต้องการของประชาชน และผู้มีส่วนได้ส่วนเสียทุกกลุ่ม

**หลักการมีส่วนร่วม (Participation)** : กระบวนการที่ข้าราชการประชาชนและผู้มีส่วนได้ส่วนเสียทุกกลุ่มมีโอกาสได้เข้าร่วมในการรับรู้ เรียนรู้ ทำความเข้าใจ ร่วมแสดงทัศนะ ร่วมเสนอปัญหา/ประเด็นที่สำคัญที่เกี่ยวข้องร่วมคิด ร่วมแก้ไขปัญหา ร่วมในกระบวนการตัดสินใจ และร่วมกระบวนการพัฒนาในฐานะหุ้นส่วนการพัฒนา

**หลักความโปร่งใส (Transparency)** : กระบวนการเปิดเผยอย่างตรงไปตรงมา ชี้แจงได้เมื่อมีข้อสงสัย และสามารถเข้าถึงข้อมูลข่าวสารอันไม่ต้องห้ามตามกฎหมายได้อย่างเสรี โดยประชาชนสามารถรู้ทุกขั้นตอนในการดำเนินกิจกรรมหรือกระบวนการต่าง ๆ และสามารถตรวจสอบได้

**หลักการตอบสนอง (Responsiveness)** : การให้บริการที่สามารถดำเนินการได้ภายในระยะเวลาที่กำหนดและสร้างความเชื่อมั่น ความไว้วางใจ รวมถึงตอบสนองความคาดหวัง/ความต้องการของประชาชน ผู้รับบริการและผู้มีส่วนได้ส่วนเสียที่มีความหลากหลายและมีความแตกต่าง

**หลักการรับผิดชอบ (Accountability)** : การแสดงความรับผิดชอบในการปฏิบัติหน้าที่และผลงานต่อเป้าหมายที่กำหนดไว้โดยความรับผิดชอบนั้น ควรอยู่ในระดับที่สนองต่อความคาดหวังของสาธารณะ รวมทั้งการแสดงให้เห็นความสำนึกในการรับผิดชอบต่อปัญหาสาธารณะ

**หลักนิติธรรม (Rule of Law)** : การใช้อำนาจของกฎหมาย กฎระเบียบ ข้อบังคับในการบริหารราชการด้วยความเป็นธรรม ไม่เลือกปฏิบัติและคำนึงถึงสิทธิเสรีภาพของผู้มีส่วนได้ส่วนเสีย

**หลักการกระจายอำนาจ (Decentralization)** : การถ่ายโอนอำนาจการตัดสินใจ ทรัพยากร และภารกิจ

จากส่วนราชการส่วนกลางให้แก่หน่วยการปกครองอื่น (ราชการบริหารส่วนท้องถิ่น) และภาคประชาชนดำเนินการโดยมีอิสระตามสมควร รวมถึงการมอบอำนาจและความรับผิดชอบในการตัดสินใจและการดำเนินการให้แก่บุคลากรโดยมุ่งเน้นการสร้างพลังใจในการให้บริการต่อผู้รับบริการและผู้มีส่วนได้ส่วนเสีย การปรับปรุงกระบวนการและเพิ่มผลิตภาพเพื่อผลการดำเนินงานที่ดีของส่วนราชการ ทั้งนี้ การกระจายอำนาจ การตัดสินใจที่ดี บุคลากรต้องมีความรู้ความสามารถ และมีข้อมูลสนับสนุนเพื่อให้เกิดการตัดสินใจที่เหมาะสม

**หลักความเสมอภาค (Equity)** : การได้รับการปฏิบัติและได้รับการอย่างเท่าเทียมกัน โดยไม่มีการแบ่งแยกด้านชาย/หญิง ถิ่นกำเนิด เชื้อชาติ ภาษา เพศ อายุ ความพิการ สภาพทางกายและสุขภาพ สถานะของบุคคล ฐานะทางเศรษฐกิจและสังคม ความเชื่อทางศาสนา การศึกษา การฝึกอบรม และอื่น ๆ

**หลักมุ่งเน้นฉันทามติ (Consensus Oriented)** : คือ การหาข้อตกลงทั่วไปภายในกลุ่มผู้มีส่วนได้ส่วนเสียที่เกี่ยวข้อง ซึ่งเป็นข้อตกลงที่เกิดจากการใช้กระบวนการเพื่อหาข้อคิดเห็นจากกลุ่มบุคคลที่ได้รับประโยชน์และเสียประโยชน์ โดยเฉพาะกลุ่มที่ได้รับผลกระทบโดยตรงซึ่งต้องไม่มีข้อคัดค้านที่ยุติไม่ได้ในประเด็นสำคัญ โดยฉันทามติไม่จำเป็นต้องหมายความว่าเห็นพ้องโดยเอกฉันท์

## การระบุความเสี่ยง

ผู้บริหารและผู้ปฏิบัติงานร่วมกันระบุความเสี่ยงและปัจจัยเสี่ยง โดยคำนึงถึงปัจจัยภายในและภายนอกที่มีผลกระทบต่อวัตถุประสงค์และเป้าหมายขององค์กรหรือผลการปฏิบัติงานในระดับองค์กรหรือผลการปฏิบัติงานในระดับองค์กรและกิจกรรม พิจารณามีเหตุการณ์ใดหรือกิจกรรมใดของกระบวนการปฏิบัติงานที่อาจเกิดความผิดพลาด ความเสียหาย ไม่บรรลุวัตถุประสงค์ที่กำหนด มีทรัพยากรใดที่ต้องดูแลป้องกันรักษา

การระบุปัจจัยเสี่ยงเริ่มต้นจากการแจกแจงกระบวนการปฏิบัติงานที่จะทำให้บรรลุวัตถุประสงค์ที่กำหนดไว้แล้วจึงระบุปัจจัยเสี่ยงที่มีผลกระทบต่อกระบวนการปฏิบัติงานนั้น ๆ โดยองค์การบริหารส่วนตำบลได้นำแนวคิดเรื่องหลักธรรมาภิบาลที่เกี่ยวข้องในแต่ละด้านมาเป็นปัจจัยในการวิเคราะห์ด้วย

## ประเภทความเสี่ยง พิจารณาความเสี่ยงในแต่ละประเภทของความเสี่ยงที่เกี่ยวข้อง ดังนี้

๑) ความเสี่ยงด้านกลยุทธ์ (Strategic Risk: S) เกี่ยวข้องกับการบรรลุเป้าหมาย และพันธกิจในภาพรวมโดยความเสี่ยงที่อาจเกิดขึ้นเป็นความเสี่ยงเนื่องจากการเปลี่ยนแปลงของสถานการณ์ และเหตุการณ์ภายนอก ส่งผลต่อกลยุทธ์ที่กำหนดไว้ไม่สอดคล้องกับประเด็นยุทธศาสตร์/วิสัยทัศน์หรือเกิดจากการกำหนดกลยุทธ์ที่ขาดการมีส่วนร่วมจากภาคประชาชนหรือการมีส่วนร่วมขององค์กรอิสระ ทำให้โครงการขาดการยอมรับ และโครงการไม่ได้นำไปสู่การแก้ไขปัญหาหรือการตอบสนองต่อความต้องการของผู้บริหารหรือผู้มีส่วนได้ส่วนเสียอย่างแท้จริง หรือเป็นความเสี่ยงที่เกิดขึ้นจากการตัดสินใจผิดพลาดหรือนำการตัดสินใจนั้นมาใช้อย่างไม่ถูกต้อง

๒) ความเสี่ยงด้านการดำเนินงาน (Operational Risk: O) เกี่ยวข้องกับประสิทธิภาพและประสิทธิผลหรือผลการปฏิบัติงานโดยความเสี่ยงอาจเกิดขึ้นเป็นความเสี่ยงเนื่องจากระบบภายในขององค์กร/กระบวนการ/เทคโนโลยีหรือนวัตกรรมที่ใช้/บุคลากร/ความเพียงพอของข้อมูลส่งผลต่อประสิทธิภาพและประสิทธิผลในการดำเนินโครงการ และรวมถึงการบริหารงบประมาณและการเงิน เช่น การบริหารการเงินไม่ถูกต้องไม่เหมาะสม ทำให้ขาดประสิทธิภาพและไม่ทันต่อสถานการณ์หรือเป็นความเสี่ยงที่เกี่ยวข้องกับการเงินขององค์กร เช่น การประมาณการงบประมาณไม่เพียงพอและไม่สอดคล้องกับขั้นตอนการดำเนินการ เป็นต้น

๓) ความเสี่ยงด้านการเงิน (Financial Risk: F) เป็นความเสี่ยงอันเนื่องมาจากกระบวนการบริหารงบประมาณ และการเงินจนส่งผลกระทบต่อการบริหารงบประมาณและการเงิน

๔) ความเสี่ยงด้านการปฏิบัติตามกฎหมาย และกฎระเบียบข้อบังคับต่างๆ (Compliance Risk: C) เกี่ยวข้องกับการปฏิบัติตามกฎระเบียบต่าง ๆ โดยความเสี่ยงที่อาจเกิดขึ้นเป็นความเสี่ยงเนื่องจากความไม่ชัดเจน ความไม่ทันสมัยหรือความไม่ครอบคลุมของกฎหมาย กฎระเบียบ ข้อบังคับต่าง ๆ รวมถึงการทำนิติกรรมสัญญา การร่างสัญญาที่ไม่ครอบคลุมการดำเนินงาน

## ๔.๓ การประเมินความเสี่ยง (Risk Assessment )

การกำหนดเกณฑ์การประเมินมาตรฐาน เป็นการกำหนดเกณฑ์ที่จะใช้ในการประเมินความเสี่ยง ได้แก่ ระดับโอกาสที่จะเกิดความเสี่ยง (Likelihood) ระดับความรุนแรงของผลกระทบ (Impact) และระดับของความเสี่ยง (Degree of Risk) โดยคณะทำงานบริหารจัดการความเสี่ยงของแต่ละกองงานจะต้องกำหนดเกณฑ์ของหน่วยงานขึ้นซึ่งสามารถกำหนดเกณฑ์ได้ทั้งเกณฑ์ในเชิงปริมาณและเชิงคุณภาพ ทั้งนี้ขึ้นอยู่กับข้อมูลสภาพแวดล้อมในหน่วยงานและดุลยพินิจการตัดสินใจของคณะทำงานฯ โดยเกณฑ์ในเชิงปริมาณจะเหมาะกับหน่วยงานที่มีข้อมูลตัวเลขหรือจำนวนเงินมาใช้ในการวิเคราะห์อย่างเพียงพอ สำหรับหน่วยงานที่มีข้อมูลเชิงพรรณนาไม่สามารถระบุเป็นตัวเลขหรือจำนวนเงินที่ชัดเจนได้ ก็ให้กำหนดเกณฑ์ในเชิงคุณภาพ

**การจัดลำดับความเสี่ยง (Prioritize)** เมื่อได้ค่าระดับความเสี่ยงแล้ว จะต้องนำมาจัดลำดับความรุนแรงของความเสี่ยงที่มีผลต่อการปฏิบัติงาน/โครงการที่หน่วยงานรับผิดชอบ เพื่อกำหนดกิจกรรมการควบคุมแต่ละสาเหตุของความเสี่ยงที่สำคัญให้เหมาะสม โดยพิจารณาจากระดับความเสี่ยงที่เกิดจากความสัมพันธ์ระหว่างโอกาสที่จะเกิด ความเสี่ยง (Likelihood) และผลกระทบของความเสี่ยง (Impact) ที่ประเมินได้ตามตารางวิเคราะห์ความเสี่ยง โดยจัดเรียงลำดับจากระดับสูงมาก สูง ปานกลาง ต่ำ และเลือกความเสี่ยงสูง และสูงมาก มาจัดทำแผนการบริหารจัดการความเสี่ยง

**กลยุทธ์ในการจัดการความเสี่ยงมี ๔ ประการ ได้แก่**

**(๑) การหลีกเลี่ยงความเสี่ยง (Risk Avoidance)**

การหลีกเลี่ยงเหตุการณ์ที่ก่อให้เกิดความเสี่ยง เช่น หยุดดำเนินกิจกรรม การเปลี่ยนวัตถุประสงค์หรือเปลี่ยนแปลงกิจกรรมที่เป็นความเสี่ยง การปรับเปลี่ยนรูปแบบการทำงาน การลดขนาดของงานหรือกิจกรรมที่จะดำเนินการลงหรือเลือกกิจกรรมที่สามารถยอมรับได้มากกว่า เป็นต้น

**(๒) การยอมรับความเสี่ยง (Risk Acceptance)**

การไม่ต้องมีการดำเนินการเพิ่มเติมเพื่อลดโอกาสหรือผลกระทบที่อาจเกิดขึ้นอีกกรณีนี้ใช้กับความเสี่ยงที่มีน้อยความน่าจะเป็นจะเกิดน้อยหรือว่ามีต้นทุนในการบริหารความเสี่ยงสูง

**(๓) การลดความเสี่ยง (Risk Reduction) หรือควบคุมความเสี่ยง (Risk control)**

หมายถึง การลดโอกาสความน่าจะเป็นจะเกิดหรือลดความเสียหายโดยการจัดระบบการควบคุมเพื่อป้องกันการปรับปรุงแก้ไขกระบวนการรวมกับกำหนดแผนสำรองในเหตุฉุกเฉิน

**(๔) การกระจาย (Risk Sharing) หรือโอนความเสี่ยง (Risk Spreading)**

หมายถึง การกระจายหรือถ่ายโอนความเสี่ยงให้หน่วยงานอื่นช่วยแบ่งความรับผิดชอบไป เช่น การทำการประกันภัยองค์กรภายนอกหรือการจ้างบุคคลภายนอกดำเนินการแทน (Outsource)

การประเมินความเสี่ยงการทุจริต (ประเด็นสินบน) ขององค์การบริหารส่วนตำบลลำสนธิ  
อำเภอลำสนธิ จังหวัดลพบุรี ประจำปีงบประมาณ พ.ศ. ๒๕๖๗

ลำดับ	ประเด็นความเสี่ยงการทุจริต	เหตุการณ์ความเสี่ยงการทุจริต	โอกาสเกิด	ผลกระทบ/ความรุนแรง	ระดับความเสี่ยง	มาตรการในการบริหารจัดการความเสี่ยง	ผู้รับผิดชอบ
๑	การอนุมัติ อนุญาตตามพรบ.การอำนวยความสะดวกใน การพิจารณาอนุญาตของทางราชการ พ.ศ. ๒๕๕๘	๑.เจ้าหน้าที่เรียกรับผลประโยชน์ในระหว่าง การตรวจรับงานตรวจสอบเอกสารหลักฐานประกอบการพิจารณาขออนุมัติ/อนุญาต	๓	๓	ความเสี่ยงสีเหลืองระดับปานกลาง	<p><b>มาตรการตรวจสอบการใช้ดุลยพินิจ</b></p> <p>๑.จัดทำคู่มือสำหรับประชาชนประกอบด้วยหลักเกณฑ์ วิธีการ และเงื่อนไข (ถ้ามี) ในการยื่นคำขอ ขั้นตอนและระยะเวลาในการพิจารณาอนุญาตและรายการเอกสารหรือหลักฐานที่ผู้ขออนุญาตจะต้องยื่นมาพร้อมกับคำขอ</p> <p>๒.เปิดประกาศคู่มือสำหรับประชาชน ไว้ ณ สถานที่ที่กำหนดให้ยื่นคำขอและเผยแพร่ทางสื่อต่างๆ เช่น ประชาสัมพันธ์ผ่านเว็บไซต์</p>	สำนักปลัด กองช่าง



ลำดับ	ประเด็นความเสี่ยง การทุจริต	เหตุการณ์ความเสี่ยง การทุจริต	โอกาสเกิด	ผลกระทบ/ ความรุนแรง	ระดับความเสี่ยง	มาตรการในการบริหาร จัดการความเสี่ยง	ผู้รับผิดชอบ
๒	การใช้อำนาจตาม กฎหมาย/การให้ บริการตามภารกิจ	๑. เจ้าหน้าที่ใช้อำนาจ ในทางมิชอบ เพื่อเรียกรับผลประโยชน์เพื่อให้เกิดผล ต่อการสนับสนุนแผนงาน หรือโครงการ ๒. การรับของขวัญจากบุคคลอื่น เพื่อช่วยให้บุคคลนั้นได้ผลประโยชน์จาก องค์กร	๓	๓	ความเสี่ยงสีเหลือง ระดับปานกลาง	<b>มาตรการป้องกันการรับสินบน</b> ๑. จัดทำประกาศ มาตรการป้องกันการ เรียกรับสินบน ๒. เจ้าหน้าที่จัดทำรายงานผลในการ จัดทำโครงการ ๓. ผู้บริหาร ติดตามผลการ ดำเนินงานโครงการอย่างต่อเนื่อง ๔. เผยแพร่ความรู้เกี่ยวกับกฎหมาย ในการปฏิบัติงานให้กับบุคลากรและ เจ้าหน้าที่ ๕. หากมีสถานการณ์การให้ของขวัญ ควรปฏิเสธการรับของขวัญ ของ กำนัน โดยอธิบายว่าเป็นการขัดต่อ กฎหมาย นโยบายของรัฐ	ทุกส่วนงาน

ลำดับ	ประเด็นความเสี่ยง การทุจริต	เหตุการณ์ความเสี่ยง การทุจริต	โอกาสเกิด	ผลกระทบ/ ความรุนแรง	ระดับความเสี่ยง	มาตรการในการบริหาร จัดการความเสี่ยง	ผู้รับผิดชอบ
๓	การจัดซื้อจัดจ้าง	๑. การรับผลประโยชน์เพื่อเอื้อให้เกิดการกำหนดคุณลักษณะเฉพาะให้กับผู้ประกอบการผู้มีส่วนได้ส่วนเสีย ๒. มีการรับสินบน/เรียกรับเงิน/ของขวัญ/สินน้ำใจ/การเลี้ยงรับรองซึ่งนำไปสู่การเอื้อประโยชน์ให้กับคู่สัญญา	๓	๓	ความเสี่ยงสีเหลือง ระดับปานกลาง	<b>มาตรการส่งเสริมความโปร่งใสในการจัดซื้อจัดจ้าง</b> ๑. ผู้บังคับบัญชามีการควบคุมและติดตามการทำงานอย่างใกล้ชิดมีการสอบถามและกำกับให้เจ้าหน้าที่ปฏิบัติตามระเบียบอย่างเคร่งครัด ๒. จัดทำและเผยแพร่แผนปฏิบัติการจัดซื้อจัดจ้าง ๓. รายงานผลการจัดซื้อจัดจ้างต่อผู้บริหาร ๔. มีขั้นตอนเสนอการเห็นชอบผ่านสายงานตามลำดับ และมีการกำหนดอำนาจอนุมัติตามวงเงินที่เหมาะสม ๕. โครงการฝึกอบรมให้ความรู้แก่คณะกรรมการจัดซื้อจัดจ้างและผู้ปฏิบัติงานด้านพัสดุ ประจำปี	กองคลัง

ลำดับ	ประเด็นความเสี่ยงการทุจริต	เหตุการณ์ความเสี่ยงการทุจริต	โอกาสเกิด	ผลกระทบ/ความรุนแรง	ระดับความเสี่ยง	มาตรการในการบริหารจัดการความเสี่ยง	ผู้รับผิดชอบ
๔	การบริหารงานบุคคล	๑. เจ้าหน้าที่ใช้อำนาจ ในทางมิชอบ เพื่อเรียกรับผลประโยชน์เพื่อให้เกิดผลต่อการสนับสนุนแผนงาน หรือโครงการ ๒. การรับของขวัญจากบุคคลอื่น เพื่อช่วยให้บุคคลนั้นได้ผลประโยชน์จากองค์กร	๓	๓	ความเสี่ยงสีเหลือง ระดับปานกลาง	<b>มาตรการป้องกันการรับสินบน</b> ๑.จัดทำประกาศ มาตรการป้องกันการเรียกรับสินบน ๒. เจ้าหน้าที่จัดทำรายงานผลในการจัดทำโครงการ ๓.ผู้บริหาร ติดตามผลการดำเนินงานโครงการอย่างต่อเนื่อง ๔.เผยแพร่ความรู้เกี่ยวกับกฎหมายในการปฏิบัติงานให้กับบุคลากรและเจ้าหน้าที่ ๕.หากมีสถานการณ์การให้ของขวัญ ควรปฏิเสธการรับของขวัญ ของกำนัล โดยอธิบายว่าเป็นการขัดต่อกฎหมาย นโยบายของรัฐ	ทุกส่วนงาน

หมายเหตุ \*ระดับความรุนแรงของความเสี่ยงการทุจริต

สีเขียว = ไม่มีความเสี่ยง/ความเสี่ยงต่ำ (ไม่จำเป็นต้องจัดทำมาตรการฯ)	สีเหลือง = ความเสี่ยงระดับปานกลาง
สีส้ม = ความเสี่ยงระดับสูง	สีแดง = ความเสี่ยงระดับสูงมาก

การจัดการเสี่ยงการทุจริตและประพฤติมิชอบ (ปีงบประมาณ ๒๕๖๗)

องค์การบริหารส่วนตำบลลำสนธิ อำเภอลำสนธิ จังหวัดลพบุรี

ความเสี่ยง	วิธีการจัดการความเสี่ยง	รายละเอียดการจัดการ	ทางเลือกที่เหมาะสม	ผู้รับผิดชอบ
ความเสี่ยงด้านการปฏิบัติงาน (Operational Risk)				
การจัดซื้อจัดจ้างและการจัดหาพัสดุ	๑.กำกับติดตามตรวจสอบการทำงานของบุคลากร ๒.มีการติดตามตรวจสอบให้บุคลากรทำงานตามขั้นตอน	ตรวจสอบเอกสารโดยผู้อำนวยการกองคลังหรือเจ้าหน้าที่ตรวจสอบภายใน ทั้งก่อนขออนุมัติเบิกจ่ายและหลังการเบิกจ่าย และลงชื่อกำกับเมื่อตรวจสอบแล้วว่าเบิกจ่ายถูกต้องก่อนจัดเก็บเข้าแฟ้ม	การลดหรือควบคุมความเสี่ยง	กองคลัง
การบริหารงานบุคคล	กำกับ กำกับ ดูแล เจ้าหน้าที่ผู้ปฏิบัติหน้าที่งานบุคลากรให้ปฏิบัติตามระเบียบกฎหมาย	ให้มีการประกาศรับสมัครและดำเนินการคัดเลือกอย่างโปร่งใสและตรวจสอบได้ ตามระเบียบราชการ	การลดหรือควบคุมความเสี่ยง	สำนักปลัด
การอนุมัติ อนุญาต ตามพรบ. การอำนวยความสะดวกของทางราชการ พ.ศ.๒๕๕๘	กำกับ กำกับ ดูแล เจ้าหน้าที่ผู้รับผิดชอบการการออกไปอนุมัติ/อนุญาต	แต่งตั้งเจ้าหน้าที่ในการกำกับติดตามตรวจสอบการทำงานของบุคลากรให้ทำงานตามขั้นตอน	การลดหรือควบคุมความเสี่ยง	สำนักปลัด/กองช่าง
การใช้อำนาจตามกฎหมาย	๑.เจ้าหน้าที่ใช้อำนาจ ในทางมิชอบ เพื่อเรียกรับผลประโยชน์เพื่อให้เกิดผลต่อการสนับสนุนแผนงาน หรือโครงการ ๒. การรับของขวัญจากบุคคลอื่น เพื่อช่วยให้บุคคลนั้นได้ผลประโยชน์จากองค์กร	เจ้าหน้าที่จัดทำรายงานผลในการจัดทำโครงการผู้บริหาร ติดตามผลการดำเนินงานโครงการอย่างต่อเนื่อง เผยแพร่ความรู้เกี่ยวกับกฎหมายในการปฏิบัติงานให้กับบุคลากรและเจ้าหน้าที่	การลดหรือควบคุมความเสี่ยง	ทุกส่วนงาน

#### ๔.๔ การจัดทำแผนการบริหารจัดการความเสี่ยง

โดยการนำกลยุทธ์ มาตรการหรือแผนงานมาใช้ปฏิบัติในทุกหน่วยงานขององค์การบริหารส่วนตำบล ลำสนธิ เพื่อลดโอกาสที่จะเกิดความเสี่ยงหรือลดความเสียหายของผลกระทบที่อาจเกิดขึ้นจากความเสี่ยงในการดำเนินงานตามภารกิจต่าง ๆ รวมทั้งโครงการ/กิจกรรม ที่ยังไม่มีกิจกรรมควบคุมความเสี่ยงหรือที่มีอยู่แต่ยังไม่เพียงพอและนำมาวางแผนจัดการ ความเสี่ยง โดยมีเป้าหมายการวางแผนจัดการความเสี่ยง คือ

- ๑) ลดโอกาสที่จะเกิดความเสี่ยง
- ๒) ลดความรุนแรงของผลกระทบจากความเสี่ยงนั้น ในกรณีที่มีความเสี่ยงนั้นเกิดขึ้น
- ๓) เปลี่ยนลักษณะของผลลัพธ์ที่จะเกิดขึ้นของความเสี่ยงให้เป็นไปในรูปที่องค์กรหรือหน่วยงานต้องการ หรือยอมรับได้

##### ทางเลือกในการจัดการความเสี่ยง

แนวทางการจัดการความเสี่ยงมีหลายวิธี และสามารถปรับเปลี่ยนให้เหมาะสมกับสถานการณ์ ขึ้นอยู่กับดุลยพินิจของผู้รับผิดชอบ แต่อย่างไรก็ตาม แนวทางการบริหารจัดการความเสี่ยงต้องคุ้มค้ำกับการลดระดับผลกระทบความเสี่ยง

การจัดทำแผนบริหารจัดการความเสี่ยงเพื่อกำหนดมาตรการหรือแผนปฏิบัติการในการจัดการ และควบคุมความเสี่ยงที่สูง (High) และสูงมาก (Extreme) นั้น ให้ลดลงให้อยู่ในระดับที่ยอมรับได้สามารถปฏิบัติ ได้จริง และให้สามารถติดตามและประเมินผลการจัดการความเสี่ยงนั้นได้ พิจารณาถึงความคุ้มค่าในด้านค่าใช้จ่าย และต้นทุนที่ต้องใช้ลงทุนในการกำหนดมาตรการหรือแผนปฏิบัติการนั้นกับประโยชน์ที่จะได้รับด้วย

หลังจากได้ประเมินความเสี่ยงและกำหนดกลยุทธ์ในการจัดการความเสี่ยงแล้ว จึงดำเนินการ กำหนดกิจกรรมหรือมาตรการในการจัดการความเสี่ยงให้หมดไปหรือลดลงในระดับที่ยอมรับได้ โดยกิจกรรมที่กำหนดต้องเป็นกิจกรรมที่หน่วยงานยังไม่เคยปฏิบัติหรือเป็นกิจกรรมที่กำหนดเพิ่มเติมจากกิจกรรมเดิมที่เคย ปฏิบัติอยู่แล้ว แต่ไม่สามารถควบคุมความเสี่ยงได้ นอกจากนี้ ยังต้องกำหนดระยะเวลาที่ใช้ในการดำเนินการแต่ละ กิจกรรม ตลอดจนหน่วยงาน/บุคลากรผู้รับผิดชอบ และงบประมาณที่ใช้ในแผนการบริหารจัดการความเสี่ยงของ หน่วยงาน

หลังจากที่มีการจัดทำแผนการบริหารจัดการความเสี่ยงแล้ว องค์การบริหารส่วนตำบลลำสนธิ จะมีการเผยแพร่ข้อมูลและการสื่อสารแผนการบริหารจัดการความเสี่ยงประจำปีงบประมาณ ด้วยการกำหนด ช่องทางการสื่อสาร ข้อมูลการบริหารจัดการความเสี่ยงให้กลุ่มเป้าหมาย ตั้งแต่ผู้บริหาร คณะทำงานจัดทำแผน บริหารจัดการความเสี่ยงหน่วยงาน/บุคลากรในสังกัดได้รับทราบ ผ่านช่องทางการสื่อสารต่าง ๆ หรือไปพบ ผู้รับผิดชอบโดยตรง เพื่อร่วมคิดร่วมทำและร่วมเสนอแนะแนวทางในการดำเนินการร่วมกัน และผู้ที่รับผิดชอบจะ ได้นำไปดำเนินการตามแผนการบริหารจัดการความเสี่ยงต่อไป

#### ๔.๕ การรายงานและติดตามผล

จะต้องมีการรายงานและติดตามผลเป็นระยะ เพื่อให้เกิดความมั่นใจว่าได้มีการดำเนินงานไปอย่างถูกต้อง และเหมาะสมโดยมีเป้าหมายในการติดตาม คือ เป็นการประเมินคุณภาพและความเหมาะสมของวิธีการจัดการ ความเสี่ยงรวมทั้งติดตามผลการจัดการความเสี่ยงที่ได้มีการดำเนินการไปแล้วว่าบรรลุผลตามวัตถุประสงค์ของการ บริหารจัดการความเสี่ยงหรือไม่โดยหน่วยงานต้องสอบถามดูว่าวิธีการบริหารจัดการความเสี่ยงใดมีประสิทธิภาพดี

ก็ให้ดำเนินการต่อไปหรือวิธีการบริหารจัดการความเสี่ยงใดควรปรับเปลี่ยนและนำผลการติดตามไปรายงานให้ฝ่ายบริหารทราบตามแบบรายงานที่ได้กล่าวไว้ข้างต้น ทั้งนี้ กระบวนการสอบทาน หน่วยงานอาจกำหนดข้อมูลที่ต้องติดตามหรืออาจทำ Check List การติดตาม พร้อมทั้งกำหนดความถี่ในการติดตามผล โดยสามารถติดตามผลได้ใน ๒ ลักษณะ คือ

(๑) การติดตามอย่างต่อเนื่อง เป็นการดำเนินการอย่างสม่ำเสมอ เพื่อให้สามารถตอบสนองต่อการเปลี่ยนแปลงอย่างทันทั่วถึงและถือเป็นส่วนหนึ่งของการปฏิบัติงาน

(๒) การติดตามเป็นรายครั้งเป็นการดำเนินการภายหลังจากเหตุการณ์ ดังนั้น ปัญหาที่เกิดขึ้นจะได้รับการแก้ไขอย่างรวดเร็วหากองค์กรมีการจัดทำรายงานความเสี่ยง เพื่อให้การติดตามแผนการบริหารจัดการความเสี่ยงเป็นไปอย่างมีประสิทธิภาพ และประสิทธิผล

#### **๔.๖ การประเมินผลการบริหารจัดการความเสี่ยง**

คณะทำงานจัดทำแผนบริหารจัดการความเสี่ยงจะต้องทำสรุปรายงานผลและประเมินผลการบริหารจัดการความเสี่ยงประจำปีต่อคณะกรรมการบริหารจัดการความเสี่ยงขององค์การบริหารส่วนตำบลลำสนธิ เพื่อให้มั่นใจว่าองค์การบริหารส่วนตำบลลำสนธิ มีการบริหารจัดการความเสี่ยงเป็นไปอย่างเหมาะสม เพียงพอ ถูกต้อง และมีประสิทธิผล มาตรการหรือกลไกการควบคุมความเสี่ยง (Control Activity) ที่ดำเนินการสามารถลดและควบคุมความเสี่ยงที่เกิดขึ้นได้จริงและอยู่ในระดับที่ยอมรับได้หรือต้องจัดทำมาตรการหรือตัวควบคุมอื่นเพิ่มเติม เพื่อให้ความเสี่ยงที่ยังเหลืออยู่หลังมีการจัดการ(Residual Risk) อยู่ในระดับที่ยอมรับได้และให้มีการบริหารจัดการความเสี่ยงอย่างต่อเนื่องจนเป็นวัฒนธรรมในการดำเนินงาน

#### **๔.๗ การทบทวนแผนการบริหารจัดการความเสี่ยง**

การทบทวนแผนการบริหารจัดการความเสี่ยงเป็นการทบทวนประสิทธิภาพของแนวทางการบริหารจัดการความเสี่ยงในทุกขั้นตอน เพื่อการปรับปรุงและพัฒนาแผนงานในการบริหารจัดการความเสี่ยงให้ทันสมัย และเหมาะสมกับการปฏิบัติงานจริงเป็นประจำทุกปี

๔.๘ ปฏิทินการบริหารจัดการความเสี่ยง

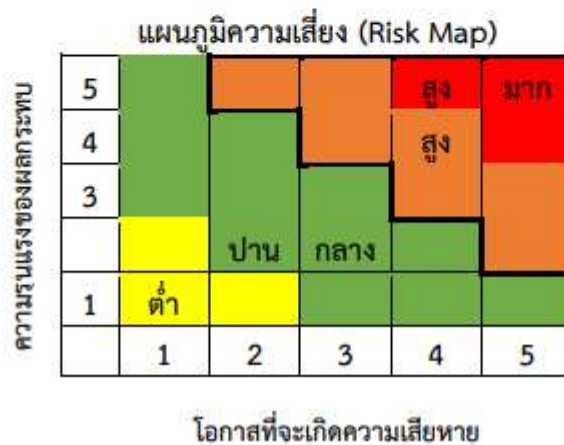
กิจกรรม	พ.ศ.๒๕๖๖						พ.ศ.๒๕๖๗												
	ก.ค.	ส.ค.	ก.ย.	ต.ค.	พ.ย.	ธ.ค.	ม.ค.	ก.พ.	มี.ค.	เม.ย.	พ.ค.	มิ.ย.	ก.ค.	ส.ค.	ก.ย.	ต.ค.	พ.ย.	ธ.ค.	
๑. ประชุมหารือเพื่อกำหนดแนวทางจัดทำแผนบริหารจัดการความเสี่ยง ประจำปี พ.ศ. ๒๕๖๗		■												■					
๒. กำหนดเป้าหมาย/วัตถุประสงค์ ระบุ ประเมินวิเคราะห์ จัดลำดับ และตอบสนองความเสี่ยง ประจำปี พ.ศ. ๒๕๖๗		■	■											■	■				
๓. จัดทำแผนบริหารจัดการความเสี่ยงประจำปี พ.ศ. ๒๕๖๗																			
๔. นำเสนอแผนเข้าที่ประชุมผู้รับผิดชอบ/คณะกรรมการ/คณะกรรมการการบริหารจัดการความเสี่ยง			■												■				
๕. นำเสนอแผนต่อหัวหน้าหน่วยงานของรัฐเพื่อพิจารณาเห็นชอบแผนบริหารจัดการความเสี่ยงประจำปี			■	■												■			
๖. ติดตามผลการบริหารจัดการความเสี่ยงรายไตรมาส (พิจารณาตามความเหมาะสม)							■			■			■			■			
๗. รายงานผลการบริหารจัดการความเสี่ยงให้ผู้รับผิดชอบ/คณะกรรมการ/คณะกรรมการการบริหารจัดการความเสี่ยง (พิจารณาตามความเหมาะสม)							■			■			■			■			
๘. ส่งรายงานผลการบริหารจัดการความเสี่ยงต่อหัวหน้าหน่วยงานของรัฐ (พิจารณาตามความเหมาะสม)							■			■			■			■			
๙. รายงานสรุปผลและบทวนการบริหารจัดการความเสี่ยงประจำปี พ.ศ. ๒๕๖๗																■	■		

บทที่ ๕

แผนการบริหารจัดการความเสี่ยง

องค์การบริหารส่วนตำบลลำสนธิ ได้กำหนดระดับความเสี่ยง โดยจัดเรียงลำดับจากระดับสูงมาก สูง ปานกลาง ต่ำ และเลือกระดับความเสี่ยงสูง และสูงมาก มาจัดทำแผนการบริหารจัดการความเสี่ยง โดยใช้เกณฑ์ในการแบ่งดังนี้

ระดับคะแนนความเสี่ยง	ระดับความเสี่ยง	เขตสี (zone)	กลยุทธ์ในการจัดการความเสี่ยง
๑ - ๒	ต่ำ	●	ยอมรับความเสี่ยง
๓ - ๔	ปานกลาง	●	ยอมรับความเสี่ยง (มีมาตรการติดตาม)
๑๐ - ๑๖	สูง	●	ควบคุมความเสี่ยง (มีแผนควบคุมความเสี่ยง)
๑๗ - ๒๕	สูงมาก	●	ควบคุมความเสี่ยง (มีแผนควบคุมความเสี่ยง) , ถ่ายโอนความเสี่ยง



และได้กำหนดระดับความรุนแรงที่ยอมรับได้เป็น ๒ ระดับ ตามประเภทของปัจจัยเสี่ยง ดังนี้

ปัจจัยเสี่ยงจากภายใน กำหนดระดับความรุนแรงที่ยอมรับได้อยู่ที่ระดับ น้อยกว่าหรือเท่ากับ ๔

ปัจจัยเสี่ยงจากภายนอก กำหนดระดับความรุนแรงที่ยอมรับได้อยู่ที่ระดับ น้อยกว่าหรือเท่ากับ ๑๖

การประเมินความเสี่ยงการทุจริต ปีงบประมาณ พ.ศ.๒๕๖๗

ขั้นตอนที่ ๑ การระบุความเสี่ยง Risk Identficati

๑. ความเสี่ยงการทุจริตที่เกี่ยวข้องกับการพิจารณาอนุญาต
๒. ความเสี่ยงความทุจริตในความโปร่งใสของการใช้อำนาจและตำแหน่งหน้าที่
๓. ความเสี่ยงการทุจริตในความโปร่งใสของการใช้จ่ายงบประมาณและการบริหารจัดการ

ทรัพยากรภาครัฐ



ขั้นตอนที่ ๑ ตารางระบุความเสี่ยงการทุจริต (know factor และ Unknow factor)

ตารางระบุความเสี่ยง

โอกาส/ความเสี่ยงต่อการทุจริต	ประเภทความเสี่ยงการทุจริต	
	know factor ความเสี่ยงที่เคยเกิด	Unknow factor ความเสี่ยงที่ไม่เคยเกิด
<p><b>การใช้ทรัพย์สินของทางราชการเพื่อประโยชน์ธุรกิจส่วนตัว</b></p> <p>- นำรถยนต์ของอบต.ไปใช้ในกิจกรรมของตนเอง นอกเหนือจากงานของ อบต.บ่อยครั้งซึ่งต้องรับผิดชอบจ่ายค่าน้ำมันด้วยตนเองแต่กลับมีการเบิกค่าน้ำมันเชื้อเพลิงและทำการเบิกกว่าความเป็นจริง</p>		✓
<p><b>การรับผลประโยชน์ต่าง ๆ หรือรับสินบน</b></p> <p>- การรับของขวัญจากบุคคลอื่นเพื่อช่วยให้บุคคลนั้นได้ผลประโยชน์จากองค์กร</p>		✓
<p><b>การทำธุรกิจส่วนตัว</b></p> <p>- เจ้าหน้าที่เกี่ยวข้องกับกระบวนการจัดซื้อจัดจ้างทำสัญญาซื้อของจากร้านหรือบริษัทของครอบครัวตนเองหรือบริษัทที่ตนเองมีหุ้นส่วนอยู่</p>		✓
<p><b>การทำงานพิเศษ</b></p> <p>- การที่เจ้าหน้าที่ไม่ทำงานที่ได้รับมอบหมายจากองค์การบริหารส่วนตำบลอย่างเต็มที่แต่เอาเวลาไปรับงานพิเศษอื่นๆที่อยู่เหนืออำนาจหน้าที่ที่ได้รับมอบหมายจากหน่วยงาน</p>		✓
<p><b>การจัดซื้อจัดจ้าง</b></p> <p>- การกำหนดคุณลักษณะเฉพาะของวัสดุและครุภัณฑ์ที่จัดซื้อจัดจ้างให้พวกพ้องได้เปรียบหรือชนะการประมูล</p> <p>- การปกปิดข้อมูลการจัดซื้อจัดจ้างต่อสาธารณะ เช่น การปิดประกาศการจัดซื้อจัดจ้างหรือเผยแพร่ข้อมูลข่าวสารล่าช้า</p>		✓

## ขั้นตอนที่ ๒ การวิเคราะห์สถานะความเสี่ยง

วิเคราะห์เพื่อแสดงสถานะความเสี่ยงของแต่ละโอกาส/ความเสี่ยงการทุจริต แบ่งออกเป็น

**สถานะสีเขียว** → เป็นความเสี่ยงระดับต่ำ

**สถานะสีเหลือง** → เป็นความเสี่ยงระดับปานกลางและสามารถใช้ความรอบคอบระมัดระวังในระหว่างปฏิบัติงานตามปกติการควบคุมดูแล

**สถานะสีแดง** → เป็นกระบวนการความเสี่ยงระดับสูงเป็นกระบวนการงานที่มีผู้มาเกี่ยวข้องกับหลายคน หลายหน่วยงานภายในองค์กรมีหลายขั้นตอน จนยากต่อการควบคุมหรือไม่มีอำนาจควบคุมข้ามหน่วยงานตามหน้าที่ปกติ

**สถานะสีส้ม** → เป็นความเสี่ยงระดับสูง เป็นกระบวนการงานที่เกี่ยวข้องกับบุคคลภายนอก คนที่ไม่รู้จักไม่สามารถตรวจสอบได้ชัดเจน ไม่สามารถกำกับติดตามได้อย่างใกล้ชิดหรือสม่ำเสมอ

ตารางการวิเคราะห์ความเสี่ยงโอกาส/ความเสี่ยงการทุจริต	สีเขียว	สีเหลือง	สีแดง	สีส้ม	
<b>การใช้ทรัพย์สินของทางราชการเพื่อประโยชน์ธุรกิจส่วนตัว</b> - นำรถยนต์ขององค์การบริหารส่วนตำบลไปใช้ในกิจกรรมของตนเอง นอกเหนือจากงานขององค์การบริหารส่วนตำบลบ่อยครั้งซึ่งต้องรับผิดชอบจ่ายค่าน้ำมันด้วยตนเองแต่กลับมีการเบิกค่าน้ำมันเชื้อเพลิง และทำการเบิกกว่าความเป็นจริง		✓			
<b>การรับผลประโยชน์ต่าง ๆ หรือรับสินบน</b> - การรับของขวัญจากบุคคลอื่นเพื่อช่วยให้บุคคลนั้นได้ผลประโยชน์จากองค์กร		✓			
<b>การจัดซื้อจัดจ้าง</b> - การกำหนดคุณลักษณะเฉพาะของวัสดุและครุภัณฑ์ที่จัดซื้อจัดจ้างให้พวกพ้องได้เปรียบหรือชนะการประมูล - การปกปิดข้อมูลการจัดซื้อจัดจ้างต่อสาธารณะ เช่น การปิดประกาศการจัดซื้อจัดจ้าง หรือเผยแพร่ข้อมูลข่าวสารล่าช้า		✓  ✓			
- เจ้าหน้าที่ของรัฐมีการปลอมแปลงเอกสารการเบิกจ่ายเงิน เช่น ปลอมลายมือ แกะไขใบสำคัญรับเงิน		✓			
- มีการรับสินบน/เรียกรับเงิน/สินน้ำใจ /เลี้ยงรับรอง ซึ่งจะนำไปสู่การเอื้อประโยชน์ให้กับคู่สัญญา		✓			

-กิจกรรมที่เกี่ยวข้องกับการจัดซื้อจัดจ้างมีส่วนได้ส่วนเสีย		✓			
-การตั้งใจในการจัดทำ TOR ที่มีจุดประสงค์เพื่อประโยชน์ต่อตนเองและพวกพ้อง แต่ต้องการเสียประโยชน์ เช่น การลื้อคสเปค หรือการกำหนด		✓			
-เจ้าหน้าที่มีเจตนาปิดบังข้อมูลและเบิกเงินราชการตามสิทธิเป็นเท็จ เช่น ค่าล่วงเวลา ค่าเช่าบ้าน ค่าเบี้ยเลี้ยง ค่าพาหนะ ค่าที่พัก		✓			

### ขั้นตอนที่ ๓ ระดับความเสี่ยง

#### ตารางระดับความเสี่ยง

โอกาส/ความเสี่ยงการทุจริต	ระดับความจำเป็นของการระวัง	ระดับความรุนแรงของผลกระทบ	ค่าความเสี่ยงรวมจำเป็น x รุนแรง
<b>การใช้ทรัพย์สินของทางราชการเพื่อประโยชน์ธุรกิจส่วนตัว</b> - นำรถยนต์ของ อบต.ไปใช้ในกิจกรรมของตนเองนอกเหนือจากงานของ อบต.บ่อยครั้งซึ่งต้องรับผิดชอบจ่ายค่าน้ำมันด้วยตนเองแต่กลับมีการเบิกค่าน้ำมันเชื้อเพลิงและทำการเบิกกว่าความเป็นจริง	๓	๓	๙
<b>การจัดซื้อจัดจ้าง</b> - การกำหนดคุณลักษณะเฉพาะของวัสดุและครุภัณฑ์ที่จัดซื้อจัดจ้างให้พวกพ้องได้เปรียบหรือชนะการประมูล - การปกปิดข้อมูลการจัดซื้อจัดจ้างต่อสาธารณะ เช่น การปิดประกาศการจัดซื้อ จัดจ้าง หรือการเผยแพร่ข้อมูลข่าวสารล่าช้า	๓	๓	๖
- เจ้าหน้าที่ของรัฐมีการปลอมแปลงเอกสารการเบิกจ่ายเงิน เช่น ปลอมลายมือ แก้วไขใบสำคัญรับเงิน	๓	๓	๖
- มีการรับสินบน/เรียกรับเงิน/สินน้ำใจ /เลี้ยงรับรอง ซึ่งจะนำไปสู่การเอื้อประโยชน์ให้กับคู่สัญญา	๓	๓	๙
- กิจกรรมที่เกี่ยวข้องกับการจัดซื้อจัดจ้างมีส่วนได้ส่วนเสีย	๓	๓	๙
- การตั้งใจในการจัดทำ TOR ที่มีจุดประสงค์เพื่อประโยชน์ต่อตนเองและพวกพ้องแต่ต้องการเสียประโยชน์ เช่น การลื้อคสเปค หรือการกำหนด	๒	๒	๔
- เจ้าหน้าที่มีเจตนาปิดบังข้อมูลและเบิกเงินราชการตามสิทธิเป็นเท็จ เช่น ค่าล่วงเวลา ค่าเช่าบ้าน ค่าเบี้ยเลี้ยง ค่าพาหนะ ค่าที่พัก	๓	๒	๖

## ขั้นตอนที่ ๔ การประเมินการควบคุมความเสี่ยง

องค์การบริหารส่วนตำบลลำสนธิ ได้นำค่าความเสี่ยงรวม (ความจำเป็นxความรุนแรง) จากตารางที่ ๓ มาทำการประเมินการควบคุมการทุจริต ว่ามีระดับการควบคุมความเสี่ยงการทุจริตอยู่ในระดับใด เมื่อเทียบกับคุณภาพการจัดการ (คุณภาพการจัดการ สอดส่อง ใฝ่ระวังในงานปกติ) โดยเกณฑ์คุณภาพการจัดการ จะแบ่งเป็น ๓ ระดับ คือ

**ระดับดี :** จัดการได้ทันทีทุกครั้งที่เกิดความเสี่ยงไม่กระทบถึงผู้ใช้บริการ/ผู้รับมอบผลงาน องค์กรไม่มีผลเสียทางการเงิน

**ระดับพอใช้ :** จัดการได้โดยส่วนใหญ่ มีบางครั้งที่ยังจัดการไม่ได้กระทบถึงผู้ใช้บริการ/ผู้รับมอบผลงานองค์กร แต่ยอมรับได้มีความเข้าใจ

**ระดับอ่อน :** จัดการไม่ได้ หรือได้เพียงส่วนน้อยการจัดการเพิ่มเกิดจากรายจ่ายมีผลกระทบต่อผู้ใช้บริการ /ผู้รับ มอบผลงานและยอมรับไม่ได้ ไม่มีความเข้าใจ

### ตารางการประเมินการควบคุมความเสี่ยง

โอกาส/ความเสี่ยงการทุจริต	คุณภาพการจัดการ	ค่าประเมินการควบคุมความเสี่ยงการทุจริต		
		ค่าความเสี่ยงระดับต่ำ	ค่าความเสี่ยงระดับปานกลาง	ค่าความเสี่ยงระดับสูง
<p>การใช้ทรัพย์สินของทางราชการเพื่อประโยชน์ธุรกิจส่วนตัว</p> <p>- นำรถยนต์ของ อบต.ไปใช้ในกิจกรรมของตนเอง นอกเหนือจากงานของ อบต.บ่อยครั้งซึ่งต้องรับผิดชอบจ่ายค่าน้ำมันด้วยตนเองแต่กลับมีการเบิกค่าน้ำมันเชื้อเพลิงและทำการเบิกกว่าความเป็นจริง</p>	ปานกลาง		✓	
<p>การจัดซื้อจัดจ้าง</p> <p>- การกำหนดคุณลักษณะเฉพาะของวัสดุและครุภัณฑ์ที่จัดซื้อจัดจ้างให้พวกพ้องได้เปรียบหรือชนะการประมูล</p> <p>- การปกปิดข้อมูลการจัดซื้อจัดจ้างต่อสาธารณะ เช่น การปิดประกาศการจัดซื้อจัดจ้าง หรือเผยแพร่ข้อมูลข่าวสารล่าช้า</p>	ปานกลาง		✓	
<p>- เจ้าหน้าที่ของรัฐมีการปลอมแปลงเอกสารการเบิกจ่ายเงิน เช่น ปลอมลายมือ แก้วไขใบสำคัญรับเงิน</p>	ปานกลาง		✓	

- มีการรับสินบน/เรียกรับเงิน/สินน้ำใจ/เลี้ยงรับรอง ซึ่ง จะนำไปสู่การเอื้อประโยชน์ให้กับคู่สัญญา	ปานกลาง		✓	
- กรรมการที่เกี่ยวข้องกับการจัดซื้อจัดจ้างมีส่วนได้ส่วน เสีย	ปานกลาง		✓	

### ขั้นตอนที่ ๕ แผนบริหารความเสี่ยง

กรณีที่หน่วยงานทำการประเมินการควบคุมความเสี่ยงในตารางที่ ๔ ไม่พบว่าความเสี่ยงอยู่ในระดับสูง ค่อนข้างสูง ปานกลาง เลย แต่พบว่าความเสี่ยงการทุจริตอยู่ในระดับต่ำ หรือ ค่อนข้างต่ำ ให้ทำการจัดทำแผนบริหารความเสี่ยงในเชิงเฝ้าระวังความเสี่ยงการทุจริต

#### ตารางแผนบริหารความเสี่ยงในเชิงเฝ้าระวังความเสี่ยงการทุจริต

ที่	รูปแบบ พฤติการณ์ความเสี่ยงการทุจริต	มาตรการป้องกันความเสี่ยงผลประโยชน์ทับซ้อน
๑	การพิจารณาตรวจสอบและเสนอความเห็นของ การอนุมัติ อนุญาต ไม่ดำเนินการตามลำดับคำขอ	- จัดทำคู่มือการปฏิบัติงานแผนผังขั้นตอนการปฏิบัติงาน ให้ละเอียดชัดเจนและเผยแพร่ให้เจ้าหน้าที่ในหน่วยงาน ได้รับทราบและถือปฏิบัติให้เป็นแนวเดียวกัน  - กำชับให้เจ้าหน้าที่ผู้รับผิดชอบเสนอเรื่องตามลำดับคำขอ
๒	ความโปร่งใสในการบริหารงานบุคคล เช่น การ ประเมินความดีความชอบการแต่งตั้งโยกย้าย การ ดำเนินการทางวินัย เป็นต้น	- จัดกิจกรรมฝึกอบรมส่งเสริมด้านคุณธรรม จริยธรรม กิจกรรมให้ความรู้เกี่ยวกับระเบียบกฎหมาย หนังสือสั่ง การที่เกี่ยวข้องกับการบริหารงานบุคคลกิจกรรมให้ความรู้ เกี่ยวกับวินัยพนักงานส่วนท้องถิ่นและเจ้าหน้าที่ใน หน่วยงาน
๓	เบิกเงินราชการตามสิทธิเป็นเท็จ เช่น ค่าเช่าบ้าน ค่าเบี้ยเลี้ยง ค่าพาหนะ ค่าเช่าที่พัก	- จัดกิจกรรมฝึกอบรม ส่งเสริมด้านคุณธรรม จริยธรรม กิจกรรมให้ความรู้เกี่ยวกับระเบียบกฎหมายหนังสือสั่งการ ที่เกี่ยวข้องและกิจกรรมให้ความรู้เกี่ยวกับวินัยพนักงาน ท้องถิ่น สมาชิกสภาท้องถิ่น และเจ้าหน้าที่ในหน่วยงาน

ขั้นตอนที่ ๖ การจัดทำรายงานผลการเฝ้าระวังความเสี่ยง

ตารางการจัดรายงานผลการเฝ้าระวังความเสี่ยง

ที่	มาตรการป้องกันความเสี่ยง ผลประโยชน์ทับซ้อน	โอกาส/ความเสี่ยงการ ทุจริต	สถานะความเสี่ยง		
			เขียว	เหลือง	แดง
๑	- จัดกิจกรรมอบรมส่งเสริมด้าน คุณธรรม จริยธรรม กิจกรรมให้ ความรู้เกี่ยวกับระเบียบกฎหมาย หนังสือสั่งการที่เกี่ยวข้องกับการ บริหารงานบุคคล กิจกรรมให้ ความรู้เกี่ยวกับวินัยพนักงานส่วน ท้องถิ่น และเจ้าหน้าที่ใน หน่วยงาน	ความไม่โปร่งใสในการ บริหารงานบุคคล เช่น การ ประเมินความดี ความชอบ การแต่งตั้งโยกย้าย การ ดำเนินการทางวินัย		✓	
๒	- จัดกิจกรรมฝึกอบรมส่งเสริม ด้าน คุณธรรม จริยธรรม กิจกรรมให้ความรู้เกี่ยวกับ ระเบียบกฎหมายหนังสือสั่งการ ที่เกี่ยวข้อง และกิจกรรมให้ ความรู้เกี่ยวกับวินัยพนักงานส่วน ท้องถิ่นให้กับผู้บริหารท้องถิ่น สมาชิกสภาท้องถิ่น และ เจ้าหน้าที่ในหน่วยงาน	เบิกเงินราชการตามสิทธิเป็น เท็จซึ่งเสี่ยงต่อการทุจริต เช่น ค่าเช่าบ้าน ค่าเบี้ยเลี้ยง ค่า พาหนะและค่าที่พัก		✓	
๓	- การจัดทำคู่มือการปฏิบัติงาน แผนผังขั้นตอนการปฏิบัติงานให้ ละเอียดชัดเจน และเผยแพร่ให้ เจ้าหน้าที่ในหน่วยงานได้รับ ทราบ และถือปฏิบัติให้เป็น แนวทางเดียวกัน  - กำชับให้เจ้าหน้าที่ผู้รับผิดชอบ เสนอเรื่องตามลำดับคำขอ	การพิจารณาตรวจสอบและ เสนอความเห็นของการอนุมัติ อนุญาตไม่ดำเนินการ ตามลำดับคำขอ		✓	

เพื่อติดตามการเฝ้าระวัง เป็นการประเมินการบริหารความเสี่ยงการทุจริตในกิจกรรมตามแผนบริหารความเสี่ยงของขั้นตอนที่ ๕ ซึ่งเปรียบเสมือนเป็นการสร้างตะแกรงดัก เพื่อเป็นการยืนยันผลการป้องกันหรือแก้ไขปัญหาให้มีประสิทธิภาพมากขึ้นเพียงใด โดยการแยกสถานะของการเฝ้าระวังความเสี่ยงการทุจริตต่อไป ออกเป็น ๓ สี ได้แก่ สีเขียว สีเหลือง สีแดง ดังนี้

**สถานะสีเขียว (ยังไม่เกิดการเฝ้าระวังต่อเนื่อง)**

: ไม่เกิดกรณีที่อยู่ในข่ายความเสี่ยง ยังไม่ต้องทำกิจกรรมเพิ่ม

**สถานะสีเหลือง (เกิดขึ้นแล้วแต่ยอมรับได้)**

: เกิดกรณีที่อยู่ในข่ายความเสี่ยงแต่แก้ไขได้ทันทีตามมาตรการ/นโยบาย/โครงการ/กิจกรรมที่เตรียมไว้แผนใช้ได้ผล ความเสี่ยงการทุจริตลดลง ระดับความรุนแรง น้อยลงกว่าระดับ ๓

**สถานะสีแดง (เกินกว่าการยอมรับ)**

: เกิดกรณีที่อยู่ในข่ายแก้ไขไม่ได้ควรมีมาตรการ/นโยบาย/โครงการ/กิจกรรมเพิ่มขึ้นแผนใช้ไม่ได้ผล ความเสี่ยงการทุจริตลดลง ระดับความรุนแรงน้อยกว่าระดับ ๓

**ขั้นตอนที่ ๗ จัดทำระบบการบริหารความเสี่ยง  
ตารางจัดทำระบบความเสี่ยง**

โอกาส/ความเสี่ยงการทุจริต	มาตรการป้องกันการทุจริต	สถานะความเสี่ยง		
		เขียว	เหลือง	แดง
<b>การใช้ทรัพย์สินของทางราชการเพื่อประโยชน์ธุรกิจส่วนตัว</b> -นำรถยนต์ของ อบต.ไปใช้ในกิจกรรมของตนเองนอกเหนือจากงานของ อบต.บ่อยครั้ง ซึ่งต้องรับผิดชอบจ่ายค่าน้ำมันด้วยตนเอง แต่กลับมีการเบิกค่าน้ำมันเชื้อเพลิงและทำการเบิกกว่าความเป็นจริง	กำกับดูแลตรวจสอบไม่ให้ข้าราชการนำทรัพย์สินของทางราชการไปใช้ส่วนตัว		✓	
<b>การจัดซื้อจัดจ้าง</b> - การกำหนดคุณลักษณะเฉพาะของวัสดุและครุภัณฑ์ที่จัดซื้อจัดจ้างให้พวกพ้องได้เปรียบหรือชนะการประมูล - การปกปิดข้อมูลการจัดซื้อจัดจ้างต่อสาธารณะ เช่น การปิดประกาศการจัดซื้อจัดจ้าง หรือเผยแพร่ข้อมูลข่าวสารล่าช้า	กำกับเจ้าหน้าที่ที่เกี่ยวข้องไม่ให้ปฏิบัติหน้าที่ที่เห็นแก่เงินหรือพวกพ้องของตนไม่ปฏิบัติหน้าที่อย่างเปิดเผยตามระเบียบที่กำหนด		✓	

- เจ้าหน้าที่ของรัฐมีการปลอมแปลงเอกสารการเบิกจ่ายเงิน เช่น ปลอมลายมือ แก้วไขใบสำคัญรับเงิน	การชี้แจงให้เข้าใจในการเป็นข้าราชการที่ดีทำงานที่ไม่ผิดระเบียบและมีวินัย		✓	
- มีการรับสินบน/เรียกรับเงิน/สินน้ำใจ/เลี้ยงรับรอง ซึ่งจะนำไปสู่การเอื้อประโยชน์ให้กับคู่สัญญา	กำกับดูแลให้บุคลากรปฏิบัติตามและให้ตระหนักถึงการเป็นข้าราชการที่ดี		✓	
- เจ้าหน้าที่ที่มีเจตนาปิดบังข้อมูลและเบิกเงินราชการตามสิทธิเป็นเท็จ เช่น ค่าล่วงเวลา ค่าเช่าบ้าน ค่าเบี้ยเลี้ยง ค่าพาหนะ ค่าที่พัก	ควบคุมกำกับดูแลการใช้จ่ายชี้แจงให้เข้าใจในระเบียบและการละเว้นการปฏิบัติหน้าที่และประพฤตินิยมของการเป็นข้าราชการที่ดี		✓	

## ขั้นตอนที่ ๘ การจัดทำรายงานการบริหารความเสี่ยง

### ตารางการจัดทำรายงานการบริหารความเสี่ยง

ที่			
	สีเขียว	สีเหลือง	สีแดง
๑	-	การพิจารณาตรวจสอบและเสนอความเห็นของการอนุมัติอนุญาตไม่ดำเนินการตามลำดับคำขอ	-
๒	-	ความไม่โปร่งใสในการบริหารงานบุคคล เช่น การประเมินความดีความชอบ การแต่งตั้งโยกย้าย การดำเนินการทางวินัย	-
๓	-	เบิกเงินราชการตามสิทธิเป็นเท็จ เช่น ค่าเช่าบ้าน ค่าเบี้ยเลี้ยง ค่าพาหนะ ค่าที่พัก	-



ขั้นตอนที่ ๙ การรายงานผลการดำเนินงานตามแผนบริหารความเสี่ยง

ตารางแบบรายงานผลการดำเนินงานตามแผนบริหารความเสี่ยง

แบบรายงานสถานะแผนบริหารความเสี่ยงการทุจริต	
หน่วยงาน องค์การบริหารส่วนตำบล <u>ลำสนธิ</u>	
โอกาส/ ความเสี่ยง	การพิจารณาตรวจสอบและเสนอความเห็นของการอนุมัติ อนุญาตไม่ดำเนินการตามลำดับคำขอ
	ความไม่โปร่งใสในการบริหารงานบุคคล เช่น การประเมินความดี ความชอบ การแต่งตั้งโยกย้าย การดำเนินการทางวินัย
	เบิกเงินราชการตามสิทธิเป็นเท็จ เช่น ค่าเช่าบ้าน ค่าเบี้ยเลี้ยง ค่าพาหนะ ค่าที่พัก
สถานะของการดำเนินการจัดการความเสี่ยง	<p><input type="checkbox"/> ยังไม่ได้ดำเนินการ</p> <p><input checked="" type="checkbox"/> ใฝ่ระวังและติดตามต่อเนื่อง</p> <p><input type="checkbox"/> เริ่มดำเนินการไปบ้าง แต่ยังไม่ครบถ้วน</p> <p><input type="checkbox"/> ต้องการปรับปรุงแผนบริหารความเสี่ยงใหม่ให้เหมาะสม</p> <p><input type="checkbox"/> เหตุผลอื่น (โปรดระบุ)</p> <p>.....</p> <p>.....</p>

<b>แบบรายงานสถานะแผนบริหารความเสี่ยงการทุจริต</b> <b>หน่วยงาน องค์การบริหารส่วนตำบลลำสนธิ</b>	
<b>ผลการดำเนินงาน</b>	สถานะความเสี่ยงการทุจริตขององค์การบริหารส่วนตำบลลำสนธิ สถานะความเสี่ยง <b>สีเหลือง</b> หมายถึง เป็นความเสี่ยงระดับปานกลางและ <b>สามารถใช้ความรอบคอบระมัดระวัง</b> ในระหว่างปฏิบัติงานตามปกติการ <b>ควบคุมดูแล</b> - มีการเน้นย้ำในการประชุมประจำเดือนพนักงานเป็นประจำทุกเดือน

แผนบริหารความเสี่ยงขององค์การบริหารส่วนตำบลลำสนธิ ได้กำหนดมาตรการภายในเพื่อส่งเสริมความโปร่งใสและป้องกันการทุจริตประจำปี ๒๕๖๗ จำนวน ๙ มาตรการ ประกอบด้วย

๑. มาตรการเผยแพร่ข้อมูลข่าวสารต่อสาธารณะ
๒. มาตรการให้ผู้มีส่วนได้ส่วนเสียร่วมในการดำเนินการ
๓. มาตรการป้องกันการรับสินบน
๔. มาตรการส่งเสริมความโปร่งใสในการจัดซื้อจัดจ้าง
๕. มาตรการตรวจสอบการใช้ดุลพินิจ
๖. มาตรการการจัดซื้อร้องเรียนกรณีเกิดการทุจริตและประพฤติมิชอบของเจ้าหน้าที่
๗. มาตรการป้องกันการขัดกันระหว่างผลประโยชน์ส่วนตนกับผลประโยชน์ส่วนรวม
๘. เจตจำนงสุจริตในการบริหาร
๙. เจตจำนงสุจริตเพื่อพัฒนาให้มีคุณธรรมและความโปร่งใส